

Občanský a společenskovední základ

EKONOMIE

**Jana Bellová
Jaroslav Zlámal
Zdeněk Mendl
Petra Gruberová
Stanislav Rubáš**

Nakladatelství a vydavatelství

ComputerMedia[®]

Vzdělávání, které baví
www.computermedia.cz

Obsah

ÚVODNÍ SLOVO	6
SEZNAM TÉMAT	7
ZÁKLADNÍ EKONOMICKÉ POJMY	8
PŘEDMĚT A DEFINICE EKONOMIE	8
PRVOPOČÁTKY EKONOMICKÉHO CHOVÁNÍ	8
ČLENĚNÍ EKONOMIE	9
<i>Makroekonomie</i>	9
<i>Mikroekonomie</i>	10
ZÁKLADNÍ EKONOMICKÉ OTÁZKY A EKONOMICKÉ SYSTÉMY	11
<i>Základní ekonomické otázky (problémy)</i>	11
<i>Ekonomické systémy</i>	11
ÚVOD DO TRŽNÍHO HOSPODÁŘSTVÍ	13
POTŘEBY	13
VÝROBA A VÝROBNÍ PROCES	14
<i>Z historie výroby</i>	14
<i>Výroba jako záměrná lidská činnost</i>	15
<i>Výrobní zdroje</i>	15
ZBOŽÍ	16
PENÍZE	17
<i>Prostá směna zboží</i>	17
<i>Komoditní peníze</i>	17
<i>Drahé kovy a mince</i>	17
<i>Funkce peněz</i>	18
ZÁKLADNÍ PRVKY TRŽNÍHO MECHANISMU	18
ČLENĚNÍ TRHU	19
<i>Dělení trhu z hlediska druhu a objemu množství</i>	20
<i>Členění trhu podle územního hlediska</i>	20
<i>Členění trhu z hlediska předmětu směny</i>	20
TRH VÝROBKŮ A SLUŽEB	21
POPTÁVKA	21
<i>Faktory působící na poptávku</i>	22
NABÍDKA	22
<i>Faktory působící na nabídku</i>	23
VZÁJEMNÉ PŮSOBNÍ NABÍDKY A POPTÁVKY	23
<i>Změny tržní rovnováhy</i>	24
OSTATNÍ TRHY	25
OBCENÁ CHARAKTERISTIKA TRHU VÝROBNÍCH FAKTORŮ	25
TRH PŮDY	26
TRH PRÁCE	26
<i>Faktory ovlivňující trh práce</i>	27
<i>Nezaměstnanost a úřady práce</i>	28
FINANČNÍ TRHY	28
<i>Nabídka a poptávka na finančních trzích</i>	28
<i>Trhy finančního kapitálu</i>	30
DOPROVODNÉ JEVY TRŽNÍHO MECHANISMU	31
NEDOKONALOSTI TRŽNÍHO MECHANISMU	31
MONOPOLIZACE TRHU	31
<i>Typy monopolního chování u podnikatelských subjektů</i>	32
<i>Další nedokonalosti tržního mechanismu</i>	33
NEZAMĚSTNANOST	33
<i>Typy nezaměstnanosti</i>	34
<i>Opatření pro snížení sociálních dopadů nezaměstnanosti</i>	35
INFLACE	35
<i>Formy inflace</i>	36
<i>Dopady inflace</i>	37
ÚLOHA STÁTU V TRŽNÍM HOSPODÁŘSTVÍ	38
STÁT NA STRANĚ NABÍDKY A POPTÁVKY	38
<i>Stát jako kupující</i>	38
<i>Stát jako prodávající</i>	38
STÁT JAKO ČINITEL VYTVÁŘEJÍCÍ A OVLIVŇUJÍCÍ EKONOMICKÉ PROSTŘEDÍ	39
HOSPODÁŘSKÁ POLITIKA VLÁDY	40
SELHÁVÁNÍ STÁTU V TRŽNÍM HOSPODÁŘSTVÍ	40
<i>Nedokonalé rozhodování státních orgánů</i>	41
<i>Jiný než očekávaný výsledek</i>	41
NÁSTROJE HOSPODÁŘSKÉ POLITIKY STÁTU	42
MONETÁRNÍ POLITIKA STÁTU	42
<i>Přímé nástroje monetární politiky státu</i>	42
<i>Nepřímé nástroje monetární politiky státu</i>	43



FISKÁLNÍ POLITIKA STÁTU	44
Podstata státního rozpočtu	44
Příjmy státního rozpočtu	44
Výdaje státního rozpočtu	45
Podoby (koncepce) státního rozpočtu	45
OBCHODNÍ POLITIKA STÁTU	46
Přímé nástroje obchodní politiky státu	46
Nepřímé nástroje obchodní politiky státu	46
DŮCHODOVÁ A SOCIÁLNÍ POLITIKA STÁTU	46
Přímé nástroje důchodové a sociální politiky	46
Nepřímé nástroje důchodové a sociální politiky státu	47
NÁRODNÍ HOSPODÁŘSTVÍ	48
ČLENĚNÍ NÁRODNÍHO HOSPODÁŘSTVÍ	48
ČLENĚNÍ NÁRODNÍHO HOSPODÁŘSTVÍ PODLE PRINCIPU FINANCOVÁNÍ	48
Ziskový (tržní) sektor	48
Neziskový (netržní) sektor	48
SOUKROMÝ A VEŘEJNÝ SEKTOR	49
Rozdělení podle kritéria vlastnictví	49
VEŘEJNÁ EKONOMIE	49
Co jsou to veřejné statky a čím se liší od statků soukromých?	50
NÁRODOHOSPODÁŘSKÉ AGREGÁTY	52
ŽIVOTNÍ ÚROVEŇ	52
UKAZATELE ŽIVOTNÍ ÚROVNĚ	52
Reálná mzda (reálný příjem)	53
Čas práce nutné k dosažení daného příjmu	53
Srovnání prostřednictvím jednotné měny	53
TOKY V NÁRODNÍM HOSPODÁŘSTVÍ	54
Hrubý národní produkt/Hrubý domácí produkt	54
Další národohospodářské ukazatele	54
BANKY A JEJICH ÚLOHA V HOSPODÁŘSTVÍ ZEMĚ	56
FORMY PENĚZ	56
Reálné a ideální peníze	56
VZNIK BANK	56
Podstata a role bankovek	57
Regulace oběhu bankovek	57
FUNKCE A POSTAVENÍ CENTRÁLNÍ BANKY	57
FUNKCE KOMERČNÍCH (OBCHODNÍCH) BANK	58
Úvěry	58
Krátkodobý úvěr	58
Dlouhodobý úvěr	59
Úvěry a finanční produkty poskytované občanům	59
CYKICKÝ VÝVOJ TRŽNÍHO HOSPODÁŘSTVÍ	60
EKONOMICKÝ RŮST	60
Tempo růstu	60
FAKTORY OVLIVŇUJÍCÍ EKONOMICKÝ RŮST	61
Extenzivní faktory růstu	61
Intenzivní faktory růstu	61
HOSPODÁŘSKÝ CYKLUS	61
Jednotlivé fáze hospodářského cyklu	62
PRÍČINY CYKICKÉHO VÝVOJE TRŽNÍHO HOSPODÁŘSTVÍ	62
Vnější faktory působící na cykličnost vývoje hospodářství	62
Vnitřní faktory působící na cykličnost vývoje hospodářství	62
ZAHRANIČNÍ OBCHOD	64
ČLENĚNÍ ZAHRANIČNÍHO OBCHODU	64
Výhody reexportu	65
RIZIKA ZAHRANIČNÍHO OBCHODU	65
CLO A CELNÍ POLITIKA	66
MEZINÁRODNÍ OBCHOD A JEHO VÝHODY	66
Absolutní výhody – monopol přírodních a klimatických podmínek	66
Komparativní výhody mezinárodního obchodu	66
Ochrana vnitřního trhu země před zahraniční konkurencí	67
PODNIKÁNÍ V RÁMCI EVROPSKÉ UNIE	67
OBCHODNÍ ZÁVOD	68
OBEČNÁ CHARAKTERISTIKA PODNIKATELSKÉHO SUBJEKTU	68
Základní typy obchodních závodů	68
Zápis podnikatelského subjektu v obchodním rejstříku či registru živnostenského podnikání	68
REGISTR ŽIVNOSTENSKÉHO PODNIKÁNÍ	69
OBCHODNÍ REJSTŘÍK	69
DRUHY ŽIVNOSTÍ	70
Ohlašovací živnosti	70
Koncesované živnosti	70

VZNIK ŽIVNOSTENSKÉHO OPRÁVNĚNÍ, PROVOZOVÁNÍ A ZÁNİK ŽIVNOSTI.....	71
Vznik živnostenského oprávnění	71
Provozování živnosti.....	71
Živnostenská kontrola	71
Zánik živnostenského oprávnění.....	72
PODNIKATEL	72
Podnikatel provozuje činnost samostatně	72
Podnikatel si sám vymezuje předmět své činnosti	72
Podnikatel nese riziko podnikání, podniká na vlastní účet	72
OBCHODNÍ ZÁVOD	72
Pojmy obchodní majetek, obchodní kapitál a čistý obchodní kapitál.....	73
Identifikátory společnosti	73
OBCHODNÍ SPOLEČNOSTI	73
OBEČNÁ CHARAKTERISTIKA OBCHODNÍCH SPOLEČNOSTÍ	73
Založení obchodní společnosti.....	73
Vklady společníků	73
Orgány společnosti	74
Zánik obchodní společnosti	74
FORMY OBCHODNÍCH SPOLEČNOSTÍ.....	74
Veřejná obchodní společnost (v. o. s.).....	75
Komanditní společnost (k. s.).....	75
Společnost s ručením omezeným (spol. s r. o., s. r. o.)	76
Akciová společnost (a. s.)	76
DALŠÍ FORMY PODNIKÁNÍ	78
Družstvo	78
Státní podnik (s. p.)	79
Holding, joint venture, franchising a tiché společenství	79
PODNIKÁNÍ / ČINNOST OBCHODNÍHO ZÁVODU	81
MAJETEK A KAPITÁL OBCHODNÍHO ZÁVODU	81
Majetek obchodního závodu	81
Financování činnosti obchodního závodu	81
TOK PENĚŽ V OBCHODNÍM ZÁVODU	82
Úbytek finančních prostředků	82
Přírůstek finančních prostředků	82
Nástroj pro zjišťování stavu finančních prostředků	82
ZDROJE FINANCOVÁNÍ OBCHODNÍHO ZÁVODU	82
Vlastní finanční zdroje.....	82
Cizí finanční zdroje	82
ČINNOST OBCHODNÍHO ZÁVODU	83
ŘÍZENÍ A ORGANIZACE – MANAGEMENT FIRMY	83
Stupně řízení.....	84
MARKETING FIRMY.....	85
Marketingový mix / Životní cyklus výrobku.....	85
Obal výrobku.....	87
Značka výrobku.....	87
NÁKLADY, VÝNOSY A VÝSLEDEK HOSPODAŘENÍ.....	88
Náklady / Výnosy.....	88
Výsledek hospodaření – zisk nebo ztráta.....	88
STANOVENÍ PRODEJNÍ CENY.....	88
DANĚ A POPLATKY	90
DAŇOVÁ SOUSTAVA ČR	90
FORMY DANÍ	90
Přímé daně	90
Nepřímé daně	91
Výpočet DPH	91
POPLATKY	92
POVINNOST DOSTÁT PLATBĚ DANÍ A POPLATKŮ	93
ZAMĚSTNÁNÍ.....	94
OBEČNÉ PODMÍNKY ZAMĚSTNANOSTI OBČANŮ	94
Listina základních práv a svobod	94
Zákoník práce	94
Vznik pracovního poměru / Ukončení pracovního poměru	95
NABÍDKA A POPTÁVKA NA TRHU PRÁCE.....	96
VÝBĚR PRACOVNÍKŮ NA URČITÝ TYP PRÁCE.....	97
Personální agentury, outsourcing služeb v personalistice	98
ODMĚŇOVÁNÍ A MZDY	98
Vlivy působící na odměňování.....	99
Druhy mezd a složky mzdy.....	99
Výpočet mzdy.....	100
Minimální mzda	101
Správnost a objektivita při odměňování pracovníků	101
Povinné srážky ze mzdy.....	101
Výplata mzdy	102



ÚŘAD PRÁCE A HMOTNÉ ZABEZPEČENÍ V NEZAMĚSTNANOSTI.....	102
Životní a existenční minimum	102
AKTIVNÍ PŘÍSTUP K UPLATNITELNOSTI NA TRHU PRÁCE	103
OSOBNÍ FINANCE	104
BANKOVKY A MINCE ČESKÉ REPUBLIKY	104
Současné bankovky a mince České republiky	104
Ochranné prvky našich peněz	104
Co dělat s poškozenými bankovkami?	105
ZPŮSOBY PLACENÍ	105
Hotovostní placení	105
Bezhotovostní placení	105
FINANČNÍ PRODUKTY	106
BLOCKCHAIN A KRYPTOMĚNY	108
BLOCKCHAIN	108
Podstata a využití blockchainu	108
KRYPTOMĚNY	109
Co je to kryptoměna	109
Podpora kryptoměn ve světě	109
Kryptoburzy a kryptosměnárny	110
Odlišnost kryptoburz a kryptosměnárny od klasických burz	110
Kryptoměnové peněženky	111
Bezpečnostní zásady při nákupu a držení kryptoměny	112
Závěrem k problematice blockchainu a kryptoměn	112
MOJE EKONOMICKÉ POVĚDOMÍ	114
POUŽITÁ A DOPORUČENÁ LITERATURA	118

Úvodní slovo

Ekonomie je velmi starou naukou; kořeny obchodování sahají až do pravěku a starověku. Úroveň a rozvoj společnosti závisí na tom, jakých dosahuje ekonomických výsledků. Ekonomická prosperita je založena na cílevědomém počinání všech – počínaje jednotlivcem, firmou a konče státem jako ekonomickým subjektem. Ekonomie a její poznatky se tedy vážou ke všem oborům lidské činnosti. Posláním této učebnice je poskytnout základní přehled o problematice ekonomie a orientaci člověka ve světě ekonomiky a financí.

Obsažená témata představují ucelený blok učiva stanoveného RVP předmětu **Občanský a společenskovední základ**.

Autoři

Zdroje a odkazy k doplňkovým informacím uváděným v učebnici

Dostupnost a věrohodnost online zdrojů

Učebnice obsahově postihuje základní učivo nosných témat z oblasti ekonomie. Často ovšem odkazuje i na doprovodný studijní či informační materiál dostupný online. Tyto odkazy jsou uváděny v zápatí stránky (na které je objasňována problematika učiva), nebo i v textových boxech se souvislostmi a zajímavostmi. Mohou mít buď podobu hypertextového odkazu, výzvy k vyhledání pojmu, nebo QR kódu (k jeho načtení se používá softwarová čtečka nainstalovaná v mobilním zařízení). QR kód slouží k pohodlnějšímu načtení obsahu těmito zařízeními.



Český statistický úřad:

<https://www.czso.cz/>



Zákoník práce:

(v poli **Základní vyhledávání** zadejte řetězec znaků **262/2006**)

<http://aplikace.mvcr.cz/sbirka-zakonu/>



Rozšiřující informace k pojmu: management

V internetovém vyhledávači (např. **Google.com**) zadejte hledaný řetězec: **management / organizace a řízení**



▲ QR kód

K online zdrojům publikovaným na internetu je nutné přistupovat kriticky. Ne všechny poskytují zcela věrohodné nebo ověřené informace, ať už to jsou online encyklopedie nebo webové stránky komerčních subjektů či institucí. Vhodné je danou nalezenou informaci ověřit, a to nejlépe z několika dalších na sobě nezávislých online zdrojů.

Učebnice na většinu doplňkových online zdrojů odkazuje obecně (formuluje klíčový pojem pro zadání do internetového vyhledávače). Správná volba klíčového pojmu čtenáři umožní najít aktuální online zdroje dostupné v reálném čase. V případě, že se jedná o seriózní online zdroj, u kterého se předpokládá dlouhodobější platnost, je uvedena celá URL adresa (např. <https://www.czso.cz/>).

Seznam témat

1. **Základní ekonomické pojmy** (Ing. Jana Bellová, Ph.D; Ing. Jaroslav Zlámal, Ph.D; PhDr. Stanislav Rubáš)
 - Předmět a definice ekonomie • Prvopočátky ekonomického chování • Členění ekonomie
 - Základní ekonomické otázky a ekonomické systémy
2. **Úvod do tržního hospodářství** (Ing. Jana Bellová, Ph.D; Ing. Jaroslav Zlámal, Ph.D; PhDr. Stanislav Rubáš)
 - Potřeby • Výroba a výrobní proces • Zboží • Peníze • Základní prvky tržního mechanismu • Členění trhu
3. **Trh výrobků a služeb** (Ing. Jana Bellová, Ph.D; Ing. Jaroslav Zlámal, Ph.D; PhDr. Stanislav Rubáš)
 - Poptávka • Nabídka • Vzájemné působení nabídky a poptávky
4. **Ostatní trhy** (Ing. Jana Bellová, Ph.D; Ing. Jaroslav Zlámal, Ph.D; PhDr. Stanislav Rubáš)
 - Obecná charakteristika trhu výrobních faktorů • Trh půdy • Trh práce • Finanční trhy
5. **Doprovodné jevy tržního mechanismu** (Ing. Jana Bellová, Ph.D; Ing. Jaroslav Zlámal, Ph.D; PhDr. Stanislav Rubáš)
 - Nedokonalosti tržního mechanismu • Nezaměstnanost • Inflace
6. **Úloha státu v tržním hospodářství** (Ing. Jana Bellová, Ph.D; Ing. Jaroslav Zlámal, Ph.D; PhDr. Stanislav Rubáš)
 - Stát na straně nabídky a poptávky • Stát jako činitel vytvářející a ovlivňující ekonomické prostředí
 - Hospodářská politika vlády • Selhávání státu v tržním hospodářství
7. **Nástroje hospodářské politiky státu** (Ing. Jana Bellová, Ph.D; Ing. Jaroslav Zlámal, Ph.D)
 - Monetární politika státu • Fiskální politika státu • Státní rozpočet • Obchodní politika státu
 - Důchodová a sociální politika státu
8. **Národní hospodářství** (Ing. Jana Bellová, Ph.D; Ing. Jaroslav Zlámal, Ph.D; PhDr. Stanislav Rubáš)
 - Členění národního hospodářství • Soukromý a veřejný sektor • Veřejná ekonomie
9. **Národohospodářské agregáty** (Ing. Jana Bellová, Ph.D; Ing. Jaroslav Zlámal, Ph.D; PhDr. Stanislav Rubáš)
 - Životní úroveň a její ukazatele • Toky v národním hospodářství
10. **Banky a jejich úloha v hospodářství země** (Ing. Jana Bellová, Ph.D; Ing. J. Zlámal, Ph.D; PhDr. S. Rubáš)
 - Formy peněz • Vznik bank • Funkce a postavení centrální banky a komerčních bank
11. **Cyklický vývoj tržního hospodářství** (Ing. Jana Bellová, Ph.D; Ing. Jaroslav Zlámal, Ph.D; PhDr. Stanislav Rubáš)
 - Ekonomický růst • Faktory ovlivňující ekonomický růst • Hospodářský cyklus
 - Příčiny cyklického vývoje tržního hospodářství
12. **Zahraniční obchod** (Ing. Jana Bellová, Ph.D; Ing. Jaroslav Zlámal, Ph.D; PhDr. Stanislav Rubáš)
 - Členění, výhody a rizika zahraničního obchodu • Clo a celní politika • Podnikání v rámci EU
13. **Obchodní závod** (Ing. Jana Bellová, Ph.D; Ing. Zdeněk Mendl; PhDr. Stanislav Rubáš)
 - Obecná charakteristika podnikatelského subjektu • Registr živnostenského podnikání • Obchodní rejstřík
 - Druhy živností • Vznik živnostenského oprávnění, provozování a zánik živnosti • Podnikatel
 - Obchodní závod • Obecná charakteristika a formy obchodních společností • Další formy podnikání
14. **Podnikání / Činnost obchodního závodu** (Ing. Jana Bellová, Ph.D; Ing. Zdeněk Mendl; PhDr. Stanislav Rubáš)
 - Podstata financování obchodního závodu • Toky peněz a zdroje financování obchodního závodu
 - Činnost obchodního závodu • Řízení a organizace – management firmy • Marketing firmy
 - Náklady, výnosy a výsledek hospodaření • Stanovení prodejní ceny
15. **Daně a poplatky** (Ing. Jana Bellová, Ph.D; Ing. Zdeněk Mendl; PhDr. Stanislav Rubáš)
 - Daňová soustava ČR • Formy daní • Poplatky
16. **Zaměstnání** (Ing. Jana Bellová, Ph.D; Ing. Zdeněk Mendl; PhDr. Stanislav Rubáš)
 - Obecné podmínky zaměstnanosti občanů • Nabídka a poptávka na trhu práce • Výběr pracovníků na určitý typ práce • Odměňování a mzdy • Úřad práce a hmotné zabezpečení v nezaměstnanosti • Aktivní přístup k uplatnitelnosti na trhu práce
17. **Osobní finance** (Ing. Petra Gruberová; PhDr. Stanislav Rubáš)
 - Bankovky a mince České republiky • Způsoby placení • Finanční produkty
18. **Blockchain a kryptoměny** (PhDr. Stanislav Rubáš)
 - Podstata blockchainu a jeho využití • Co je to kryptoměna • Podpora kryptoměn ve světě
 - Kryptoburzy a kryptosměnárny • Odlišnost kryptoburz a kryptosměnárny od klasických burz
 - Kryptoměnové peněženky • Bezpečnostní zásady při nákupu a držení kryptoměny
19. **Moje ekonomické povědomí** (Ing. Jana Bellová, Ph.D; Ing. Jaroslav Zlámal, Ph.D)





Základní ekonomické pojmy

Co se v kapitole dozvíte



Budete pak umět:

- objasnit základní ekonomické pojmy a členění ekonomie
- vysvětlit základní ekonomickou otázku „CO, JAK a PRO KOHO vyrábět“
- popsat existující ekonomické systémy

Po prostudování této kapitoly poznáte:

- co je to ekonomie a čím se zabývá; její základní členění
- správné zařazování ekonomických jevů, informací a pojmů denního života do příslušné části ekonomie
- základní ekonomické otázky
- existující ekonomické systémy

Předmět a definice ekonomie

Ekonomie je velmi stará věda s tisíciletou tradicí. Již naši dávní předchůdci museli řešit otázky spjaté se svou každodenní existencí, museli nějakým způsobem získávat vhodné statky ke své obživě a pomocí nich uspokojovat své potřeby. Nejstarší etapu ekonomického chování můžeme nazvat „bojem o přežití“. Její charakteristickou stránkou byl vznik lidské pospolitosti, jisté prvky přirozené dělby práce a určitý způsob rozdělování získaných statků.

Ekonomie je i dnes spjata s naším každodenním životem – dnes a denně řešíme (i když mnohdy nevědomky, intuitivně nebo bez hlubších znalostí) spoustu ekonomických problémů. Setkáváme se s ekonomickými jevy, pojmy, kategoriemi, ekonomickými nástroji, volíme často mezi několika možnostmi, uspokojujeme do různé míry své potřeby. Dnes a denně řešíme problémy jako např. co koupit, kam mizí tak rychle naše peníze, proč máme malou výplatu či kam investovat své případné úspory atd. To jsou naše individuální, rodinné problémy. Firemní manažeři musí řešit otázky týkající se stavu a vývoje celé firmy, tj. větší komunity lidí spjatých s firemními zájmy a cíli. Jedná se o ekonomické problémy, např. typu kde vzít peníze na další výrobu, která banka poskytne úvěr, jak rozdělit zisk atd. Volení zástupci v různých stupních zastupitelstev pak musí řešit problémy, které se týkají hospodaření dané obce, kraje či státu, tedy nás všech.

Mechanismy uvádějící společnost do pohybu se týkají každého člověka, neboť každý z nás je členem určité pospolitosti, skupiny lidí, žije v daných ekonomických podmínkách a platí pro něj určitá ekonomická pravidla. Těmito pravidly je člověk ovlivňován a korigován.

Pojem **ekonomie** se dá stručně definovat jako věda o hospodářství.

Definice pojmu „ekonomie“ je však mnoho. Liší se podle toho, co který autor definice považoval za nejdůležitější z oblasti svého zájmu a svého pojmání ekonomické reality.

Například:

- **Ekonomie je věda o výrobě a směně zboží.**
- **Ekonomie je věda o penězích, kapitálu a bohatství.** ... atd.

Prvopočátky ekonomického chování

Byť jsou zaznamenány prvotní ekonomické aktivity (vzájemná výměna výrobků a počátky obchodní činnosti) již koncem pravěku, ekonomie jako nauka (její pojmy a obsah) má svůj původ až v antice. Mezi první učence, kteří se ve starověkém Řecku začali otázkám ekonomie věnovat, řadíme například historika, vojevůdce a filozofa **Xenofóna**. Ve svém díle nazvaném *Oeconomicus* je zakotven pojem *oikos*, což značí **statek**. Pod tento pojem **Xenofón** řadí vše, co pod statek patří, tedy nejen obytný dům, různá hospodářská stavení, pozemky, věci a nářadí, ale např. i otroky, kteří tvo-

První známky ekonomického chování



Počátky ekonomických aktivit nacházíme již u pravěkých komunit, mezi nimiž docházelo k výměně zboží, dobytka, soli a nástrojů. Od období starověku je možné hovořit o skutečné obchodní činnosti.

POJEM



► VÝZNAM SLOVA EKONOMIE

Pojem **ekonomie** pochází z řeckého slova *oikonomia*, což je spojení slov *oikos* (dům) a *nomos* (zákon). Pojem *oikonomia* se původně vztahoval k procesu vedení domácnosti. Pojem je spojován s řeckým učencem **Xenofónem**.

OSOBNOST



Xenofón

Xenofón (428 př. n. l. – 354 př. n. l.). Náleží mezi významné řecké spisovatele, historiky, vojevůdce a filozofy.

Jako vojevůdce se například účastnil neúspěšného tažení proti perskému králi Artaxerovi II.

Co se týká jeho filozofického vývoje, učitelem mu byl samotný **Sókratés**.

Právě **Xenofón** je spojován s počátečními poznatky z oblasti ekonomie. Svoji pozornost věnoval mechanismům fungování rodiny a jejího zajištění statků, úloze ženy jako hospodárky domácnosti (dílo *O hospodářství*) a rovněž se věnoval problematice rozpočtu obce (dílo *O státních příjmech*).



řili součást majetku vlastníka statku. Slovo *nómos* pak bývá překládáno jako **pravidla, zákony**, ale také jako **starat se, vědět, umět** apod. Ve volném překladu znamená tedy název spisu v podstatě „**pravidla o hospodaření**“, „**jak se starat o statek**“ atd.

Již za starověku spolu jednotlivé země čile obchodovaly a rozvíjely své hospodářství. S pojmy z oblasti ekonomie (které jsou blízké i dnešnímu člověku) se můžeme setkat již například v památkách Sumerské říše, u Chetitů, starého Egypta nebo starověké Číny – například slova **obchod, peníze, směna, práce**. ▶

Historii vzniku ekonomie jako nauky lze shrnout do následujících bodů:

- ekonomie je věda o hospodářství,
- lidé žili a žijí vždy v určitém ekonomickém systému,
- ekonomie se týká každého člověka,
- člověk žije v určité ekonomické realitě,
- ekonomie umožňuje vysvětlit a pochopit určité ekonomické jevy.

Chammurapiho zákoník

ZAJÍMAVOST

Starověké právo

Jedním z nejstarších zákoníků, který se dochoval z doby před naším letopočtem, byl **zákoník krále Chammurapiho** (cca 1 800 př. n. l.), který mimo jiné upravoval i obchodní vztahy. **Chammurapi** (též **Chammurabi**) vládl v letech 1792–1750 př. n. l. **Starobabylónské říši**. Byl ve své době velmi schopným válečníkem, diplomatem a státníkem; svou mocí odstranil veškeré mocenské spory mezi knězi a panovníkem. Po vnitřní konsolidaci své říše si Chammurapi nejdříve vojensky podmanil sumerská města ležící na jih od Babylónie, centra jeho říše. Během své vlády se mu nakonec podařilo ovládnout významnou část celé Mezopotámie. Chammurapi zcela nově organizoval státní správu, nechal vytvořit byrokratický aparát s kvalifikovanými úředníky a do vedení samosprávy oblastí Starobabylónské říše postavil místodržící.

Chammurapiho zákoník se z převážné části skládá z výkladu zvykového práva, je však přehledně systematizován. Obsahuje 282 článků, které řeší právní otázky ohledně soukromého vlastnictví a majetku, obchodu, cen a mezd, půjček a jejich splacení, rodiny, násilných činů, postavení různých společenských vrstev včetně otroků apod. Monolit zákoníku stával vsazen do země na veřejném místě v Babylóně, a zaručoval tak přístup k právnímu řádu komukoliv, kdo byl schopen v něm číst. Tímto kodifikovaným právem se musela řídit veškerá soudní rozhodnutí, nikdo nemohl svévolně právo ignorovat a odvolávat se na jeho neznalost.

Ukázka znění zákonů z Chammurapiho zákoníku:

- „Jestliže někdo někoho obvinil a uvrhl naň podezření z vraždy, avšak neusvědčil jej, bude ten, kdo ho obvinil, usmrcen.“
- „Jestliže se někdo dopustil loupeže a bude dopaden, tento člověk bude usmrcen.“
- „Jestliže stavitel postavil někomu dům a neudělal své dílo pevně a zeď spadne, tento stavitel pevně vystaví tuto zeď ze svých vlastních prostředků“.

Z DĚJIN

Hedvábná stezka



Hedvábné stezky byly za starověku důležité pozemské obchodní cesty spojující čínské provincie s Malou Asií a středomořskými zeměmi. Nejvíce byly využívány za období Římské říše (Římané dováželi především hedvábí). Na významu ztratily ve středověku, při postupném rozvoji mořeplavby. Na obrázku vidíte ruiny čínské strážní věže, jejichž obránci střežili hedvábné stezky.



3:32 titulyky
Chammurapiho zákoník (Louvre, Paříž):
<https://www.youtube.com/watch?v=JO9YxZYdOqY>

Členění ekonomie

Ekonomie je rozsáhlá věda. Zabývá se mnoha problémy, které se dotýkají každého z nás, našich domácností, firem, státu, ale ekonomickými problémy stavu a vývoje celého lidstva. Pro základní členění ekonomie nejprve vymezíme **tři základní subjekty**, které jsou předmětem pozornosti ekonomického sledování. Jsou to:

- **domácnosti, firmy a stát.** ▶

Klasifikace těchto tří ekonomických subjektů je důležitá pro **primární dělení ekonomie**. Podle předmětu zájmu o dané subjekty se ekonomie člení na:

- **makroekonomii a mikroekonomii.**

Makroekonomie

Makroekonomie se zabývá problémy, které se týkají větších celků. Základními předměty zájmu makroekonomie jsou stát a jeho ekonomické integrace.

- Makroekonomie zkoumá ekonomické veličiny státu jako celku, hospodářskou politiku vlády, ekonomické pojmy globálního charakteru, jako jsou např. inflace, ekonomický růst či stagnace, daně (a působení daňové soustavy na chování všech ekonomických subjektů), nezaměstnanost či množství peněz v národním hospodářství. Dále sleduje stav platební a obchodní bilance státu, strukturu národního hospodářství apod.

SOUVISLOSTI

Vztah mezi základními ekonomickými subjekty (domácnost ↔ firma ↔ stát)

Každý člověk je členem určité domácnosti. Členové **domácnosti** nabízejí svou pracovní sílu firmám, popř. státu. **Firmy** tvoří rozsáhlou skupinu ekonomických subjektů, které zaměstnávají členy domácností a naopak nabízejí své výrobky či služby domácnostem nebo státu. **Stát** ve své čistě ekonomické funkci zaměstnává část členů domácností a nakupuje výrobky či služby firem. Mezi všemi subjekty dochází tedy k **vzájemné ekonomické výměně**.

POJEM

▶ MAKRO

Pojem **makro** ve smyslu **abnormálně velký / objemný** má svůj základ v řeckém slově **makros** (= **dlouhý, velký**). Pojmu se využívá při spojování s dalšími výrazy, a to v řadě oborů, např. v ekonomii je to již zmiňovaná **makroekonomie**, v biologii **makromolekula**, **makrofág**, v oblasti životního stylu a stravování **makrobiotika** apod.





SOUVISLOSTI



Instituce zabývající se vývojem makroekonomických ukazatelů v rámci EU

V Bruselu (Belgie) sídlí instituce Evropské unie, které se mezi jiným zabývají i makroekonomickými ukazateli vývoje hospodářství celého společenství. Je to například **Evropská rada**, která spolurozhoduje o nejzávažnějších politických a ekonomických otázkách a vymezuje směry, kterými se má EU ubírat. Pozor, nezaměňujte orgán Evropské rady za **Radu EU**, jejíž hlavní náplní je (společně s **Evropským parlamentem**) přijímání legislativy.



Jak funguje Evropská rada a Rada EU:
https://www.youtube.com/watch?v=gqls2Xew2ZY&ab_channel=Euroskop.cz



8:14 titulky

POJEM



► MIKRO

Pojem **mikro** pochází z řečtiny – **mikros** = ve smyslu **velmi malý, nepatrného rozměru**. Podobně jako u pojmu **makro** i pojem **mikro** bývá spojen s dalšími výrazy. Např. v biologii **mikroskop**, v informačních technologiích **mikroprocesor**, rostliny trpí nedostatkem stopových prvků neboli **mikroprvků** apod.

SOUVISLOSTI



Co je ekonomie a co ekonomika...

Pozor, nezaměňujte pojmy ekonomie a ekonomika. **Ekonomie** jako taková je nauka, společenská věda, kdežto **ekonomika** se již úzce váže ke konkrétní ekonomické realitě. Pokud budete posuzovat hospodářskou situaci firmy nebo vaší domácnosti, budete hovořit o ekonomice tohoto subjektu; na rozdíl od obecných pojmů ekonomie (jako jsou například kapitál, potřeby člověka či zdroje), nad kterými budete přemýšlet či je definovat...

ekonomika
(hospodářská realita)



ekonomie
(společenská věda)

Výsledkem zkoumání makroekonomie jsou pak většinou různá doporučení makroekonomů vládě či parlamentu, jak postupovat při řešení těchto komplexních problémů vývoje celého národního (či dokonce globálního) hospodářství.

Makroekonomie tedy analyzuje příčiny existence různých makroekonomických jevů ve společnosti, hledá nástroje k jejich omezení (nebo naopak k jejich podpoře) či zkoumá cesty vedoucí k širšímu zapojení státu do větších ekonomických celků v zájmu zlepšení ekonomické situace celé společnosti.

- Dalším objektem zájmu makroekonomie jsou **různé formy ekonomické integrace států do větších uskupení**. Příkladem může být **Evropská unie**.

Mezi významné nadnárodní instituce, které ovlivňují makroekonomické jevy a mají vliv na rozhodování vládních ekonomů, patří např. **Mezinárodní měnový fond (MMF)**, **mezinárodní banky** atd. MMF poskytuje mimo jiné i úvěry zemím s platebními problémy. Česká republika je členem MMF; je ostatně členem mnoha dalších ekonomických organizací mezinárodního charakteru.

Mikroekonomie

Na rozdíl od makroekonomie se **mikroekonomie** zabývá chováním menších ekonomických subjektů, než je stát – typicky chováním firem a domácností.

Nejmenším objektem (entitou) domácnosti může být i osamělý jedinec. Při ekonomických šetřeních se pak hovoří o počtu domácností vybavených například autem, spotřební elektronikou apod. Nejmenším objektem firmy pak může být například samostatně podnikající jedinec (živnostník), ale rovněž mamutí nadnárodní koncern s desítkami zaměstnanců.

Mikroekonomie zkoumá zákonitosti chování těchto ekonomických subjektů v roli:

- **kupujících nebo prodávajících,**
- **výrobců nebo spotřebitelů,**
- **zaměstnanců nebo zaměstnavatelů** atd.

Mikroekonomie se dělí na řadu ekonomických disciplín. V jejím rámci se řeší problémy od obecné teorie chování ekonomických subjektů až po konkrétní ekonomické předměty jako jsou například:

- **ekonomika firmy, účetnictví, hospodářská evidence, obchodní korespondence, statistika** atd.,

tedy předměty, které mají uplatnění v každodenní ekonomické činnosti firem, úřadů, institucí, bank, pojišťoven apod. a jejichž náplň je věcí výuky obchodních akademií, středních odborných škol a vysokých škol na celém světě.

V předcházejícím textu jste narazili na nový pojem – **ekonomika**. Pod tímto výrazem (který často splývá s pojmem ekonomie) se buď rozumí hospodářství samo, nebo se jím označují specifické ekonomické disciplíny.

Těmito ekonomickými disciplínami jsou:

- **ekonomika firmy,**
- **ekonomika obchodu,**
- **ekonomika průmyslu či zemědělství** (tedy tzv. **odvětvová ekonomika**),
- **ekonomika domácností** apod.

Mikroekonomie tedy studuje řadu ekonomických zákonitostí – například tvorbu ceny výrobků, konkrétní realizaci směny zboží a služeb, plánování výroby a prodeje, tvorbu, výpočet a použití forem mezd, nástroje k propagaci činnosti firmy, stimuly působící na aktivitu zaměstnanců či finanční možnosti firem. Dále se zabývá strategií rozhodování managementu firem a také například tím, v jaké výši se pohybují průměrné úspory domácností, jaký je jejich průměrný příjem, do jakých oblastí lidé investují atd.

Ekonomie je svou podstatou společenská věda. Vychází z poznání stavu a vývoje společnosti, je reakcí na společenské problémy dané doby.

Trh výrobků a služeb

Po prostudování této kapitoly poznáte:

- pojmy nabídka a poptávka
- faktory, které na nabídku a poptávku působí a ovlivňují je
- vztahy, závislosti a vzájemné působení nabídky a poptávky na sebe navzájem
- mechanismus změn v tržní rovnováze
- chování ekonomických subjektů při přebytku/nedostatku výrobku

Co se v kapitole dozvíte



Budete pak umět:

- objasnit podstatu pojmů nabídka a poptávka
- pochopit závislosti mezi nabídkou a poptávkou a to, jak se vzájemně ovlivňují
- objasnit působení tržních sil (nabídky i poptávky) v souvislosti s cenou a množstvím výrobku
- pochopit, co je to kupní síla obyvatelstva a na čem závisí

Poptávka

Již víme, že naše potřeby (jakož i potřeby všech ekonomických subjektů) jsou uspokojovány prostřednictvím statků. Vědomí nedostatku vede člověka k ekonomické aktivitě, jejímž cílem je vzniklé potřeby uspokojit. Protože pro nás potřebné statky jsou ve vlastnictví jiných ekonomických subjektů, je nutné (a možné) je získat pouze směnou, výměnou hodnot – tedy zboží koupit za protihodnotu, tj. za peníze.

Tím, že poptáváme a následně pak kupujeme určité zboží, jsme součástí tržní síly nazývané **poptávka**.

Existuje **nepřímá úměrnost** mezi množstvím zboží, které lidé či obecně všechny ekonomické subjekty nakupují, a cenou oběti, kterou za ně musí platit.

Obecně platí, že při vysokých cenách se nakupuje méně zboží, při nižších cenách více.

- **Zákon nabídky** – s rostoucí cenou roste i nabídka zboží.
- **Zákon poptávky** – s rostoucí cenou klesá poptávka po zboží.

Jinými slovy, základní zákon poptávky je možné definovat takto:

Poptávka je množství zboží nebo služeb, které jsou kupující ochotni za určitou cenu koupit.

Poptávka po zboží (či službě) závisí na řadě faktorů, rozhodujícím je však **cena**.

Tím, že cena klesá, stále více kupujících dostává příležitost realizovat svoji poptávku. A naopak, čím více roste cena, tím více potenciálních kupujících ztrácí zájem a koupě výrobků klesá. Této závislosti říkáme **zákon klesající poptávky**.

Na základě empirického měření byla stanovena **poptávková křivka**. Tato křivka má obecný charakter. Poptávkovou křivku kromě zmíněné ceny ovlivňují i jiné faktory (proto určitá modifikace křivky), nicméně cena je hlavním, převažujícím a směrodatným faktorem pro vývoj poptávkové křivky.

Z **křivky poptávky** (viz obr. vpravo) je patrný zákon o klesající poptávce. Při koupi se lidé většinou řídí cenou. Možná ani tak příliš nesledují výši ceny, ale určitě registrují její pohyb – tedy vzestup či pokles cen (říkají, že „zase podražil benzín“, nebo „pivo stálo 39 Kč a teď stojí 45 Kč“ atd.).

Kupující však nemohou ceny sledovat u příliš širokého okruhu zboží; člověk je schopen zachytit pouze určitý rámec výrobků, které ho zajímají, popř. jež se bezprostředně dotýkají jeho života, běžného uspokojování jeho potřeb.

Je zřejmé, že například při ceně 100 Kč bude poptávka po daném zboží nižší, než když bude toto zboží stát polovinu (při ní zboží koupíte dvakrát více). Tento vztah mezi cenou a množstvím zobrazuje uvedená poptávková křivka. Z ní vyplývá **nepřímá úměrnost mezi cenou a množstvím**.

Poznámka:

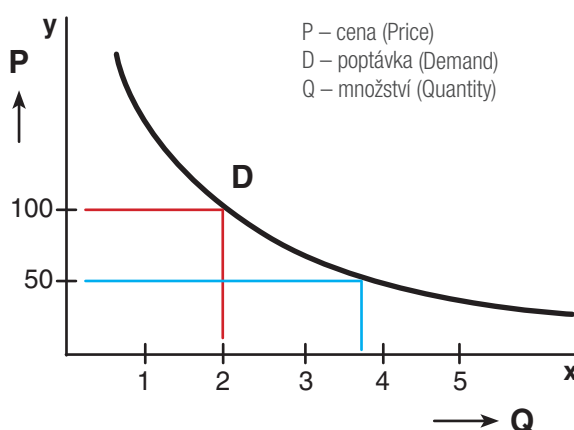
Matematicky je nepodstatné, na kterou osu je vynášena proměnná veličina. Nicméně v matematice se stalo zvykem zakreslovat veličiny tak, že na ose x je nezávislá proměnná a na ose y funkční proměnná. V ekonomii se ujal takový zvyk, že na osu y se stabilně zapisuje **cena**, tedy funkční proměnná.

SOUVISLOSTI

Stejný výrobek, ale rozdílné ceny – jak to bude s poptávkou po něm?

Z obrázku je zřejmé následující – zákazník (kupující) reaguje na snížení ceny výrobku, a tím se zvyšuje jeho prodej. Kupující může zbytek ušetřené částky použít k uspokojení svých dalších potřeb.

Poptávková křivka



Doprovodné jevy tržního mechanismu

Po prostudování této kapitoly poznáte:

- nedokonalosti tržního mechanismu
- nezaměstnanost a její konkrétní dopady na společnost
- problematiku inflace a její dopady na ekonomiku společnosti

Nedokonalosti tržního mechanismu

Základní podmínkou pro správné, rychlé a optimální fungování tržního mechanismu je dokonalá konkurence.

Trh vyžaduje existenci konkurence. **Konkurence** je proces vzájemného střetávání, soutěž tržních subjektů na trhu, tj. spotřebitelů, výrobců a obchodníků.

Dokonalá konkurence znamená rovné podmínky pro všechny účastníky trhu, tzn. situaci, kdy:

- ani nabízející, ani poptávající nemají možnost ovlivnit situaci na trhu,
- existuje mnoho subjektů na straně nabídky i poptávky (ani jeden nemůže ve skutečnosti individuálně ovlivnit cenu),
- existuje volný vstup do odvětví (neexistují žádné překážky pro nové zájemce),
- všechny výrobky mají stejnou cenu,
- kvalita výrobků všech producentů je stejná.

Sami vidíte, že tyto požadavky úplné rovnosti nejsou reálné. Dokonalá konkurence je pouze ideální stav, skutečná realita ekonomického života je zcela jiná.

V reálné ekonomice **existuje vždy pouze v různé míře nedokonalá konkurence**, vznikají **poruchy fungování tržního mechanismu**.

Nedokonalá konkurence představuje situaci na trhu, kdy dochází k omezení konkurenčního prostředí, a to nejčastěji vlivem dominantního (**monopolního**) postavení firem, vládními zásahy nebo nekalou soutěží.

Monopolizace trhu

Nedokonalá konkurence způsobená uplatněním určitých výhod vede k **monopolizaci trhu** a ke vzniku **monopolu**. Jedná se o negativní stav potlačující přirozenou konkurenci mezi firmami na trhu.

1. Monopol

Pojem **monopol** znamená doslova „jeden prodávající“. **Společnost monopolního typu** má výsadní a dominantní postavení jediné firmy na trhu. Na straně nabídky tak existuje pouze jedna nabízející (monopolní) firma.

Typy monopolu:

- **absolutní/přirozený monopol** – společnost vlastní patent, licenci, recepturu či ochrannou známku apod. (např. technologie **Blu-ray** jako typ optických disků, nebo receptury na výrobu jedinečných bylinných likérů apod.), dále společnosti zabývající se distribucí elektřiny, dodávkami vody a svodem splaškových vod (vlastníci distribuční elektrické sítě, vodovodních a kanalizačních řadů).
- **administrativní** – firma má výsadní postavení na základě rozhodnutí vlády státu (například státní dráhy).

2. Oligopol

Stav, kdy na trhu existuje několik málo velkých subjektů s dominantním postavením. **Oligopol** znamená vznik stavu, kdy **na základě tržní struktury na straně nabídky existuje v oboru jen velmi málo výrobních firem**. Ty pak samy stanovují směr vývoje celého odvětví a diktují spotřebitelské ceny.

Co se v kapitole dozvíte

Budete pak umět:

- objasnit, proč nemůže nastat stav dokonalé konkurence na trhu
- pojednat o monopolizaci trhu a omezování činnosti monopolu
- pojednat o dalších nedokonalostech tržního mechanismu
- pochopit jevy vedoucí ke vzniku nezaměstnanosti a inflace

SOUVISLOSTI

Legislativa zaštiťující hospodářskou soutěž

V ČR platí **zákon č. 143/2001 Sb. o ochraně hospodářské soutěže** (tzv. **antimonopolní zákon**). Dohlížejícím orgánem je **Úřad pro ochranu hospodářské soutěže** se sídlem v Brně (zkratka **ÚHOS**).

Úřad disponuje zejména těmito kompetencemi:

- tvorba podmínek pro rozvoj hospodářské soutěže a dohled nad zadáváním veřejných zakázek,
- společně s Evropskou komisí vykonává kontrolu ve vztahu k poskytování veřejných podpor,
- je nezávislým rozhodovacím orgánem státní správy.



POJEM

► **MONOPOL**

Monopol znamená v obecném významu **výsadu, privilegium**. V ekonomii je vrcholnou formou nedokonalé konkurence, kdy **na straně nabídky existuje pouze jedna nabízející firma**.

SOUVISLOSTI

Současná podoba monopolů

Monopoly dodnes existují i v rozvinutých ekonomikách, více jsou však zastoupeny v zemích východní Evropy (typicky například **státní dráhy** či **pošty**). Tyto monopoly však vznikly jinou než ekonomickou cestou a jsou do jisté míry **pozůstatkem bývalého, direktivně rozděleného trhu centrálně plánované ekonomiky**.

Zajímavým příkladem monopolního působení je **vlastník softwarových technologií, které zcela dominují trhu**. Za něj již bývá považován např. společenský webový systém **Facebook** s nástroji pro komunikaci na sociálních sítích (pod něj již spadají i platformy **WhatsApp** a **Instagram**).



SOUVISLOSTI

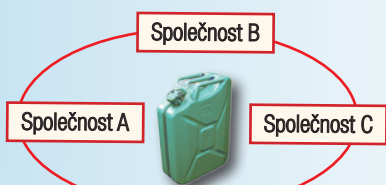
Monopson



Pojmem **monopson** se označuje tržní struktura pouze s jediným subjektem na straně poptávky (jediným odběratelem). Mohou to být například již zmíněné pokročilé zbraňové systémy, jejichž jediným odběratelem je stát, nebo jaderná elektrárna, která odebírá jaderné palivo pro své reaktory.

SOUVISLOSTI

Kartelová dohoda u paliva



Společnosti jsou vázány cenovou kartelovou dohodou

Haléřové rozdíly v ceně paliva zákazník vnímá jako jednu stejnou cenu; nemá možnost využít služeb jiné společnosti, protože konkurenční prostředí mezi těmito subjekty v podstatě neexistuje.

Pro udržení nebo získání významného postavení na trhu a k získání tzv. **monopolních** (oligopolních) **dodatečných zisků** za každou cenu mohou jít některé firmy až na hranice zákona, respektive až k jejich porušování.



Tím vzniká **korupce**, **nelegální obchody**, **nelegální snahy o přístup k některým důležitým informacím**, **nezákonné metody k omezení konkurence** a další jevy, které většinou narážejí na jednotlivá ustanovení trestního zákoníku v části hospodářských trestných činů. **Spojení subjektů v kartelovou dohodu se často velmi obtížně dokazuje.**

3. Monopson

Monopson je výsadní postavení jednoho kupujícího (poptávajícího). U vybraného strategického zboží je výhradním nákupcem pouze stát.

Typy monopolního chování u podnikatelských subjektů

Existují další formy chování ekonomických subjektů, které mají příznaky monopolního chování. Jsou to například:

- **Kartel** – dohoda mezi samostatnými konkurenty o ceně a rozdělení území působnosti. Kartelové dohody jsou trestné.
- **Syndikát** – dohoda mezi samostatnými konkurenty o společném nákupu a prodeji. Konkurenti zůstávají právně samostatní, ale k získání konkurenční výhody vystupují na trhu jako jeden celek.
- **Trust** – dohoda mezi samostatnými konkurenty o společné výrobě s vyšší formou propojení, výrobci jsou na sobě závislí, ale ještě neztrácejí svou suverenitu.
- **Koncern (holding)** – nejvyšší forma existence monopolu. Dochází k tzv. **fúzi** (spojení dvou rovnocenných partnerů) nebo **akvizici** (jedna firma koupí druhou). Společnosti ztrácejí v rámci koncernu svou samostatnost.

Stav monopolního postavení má pro výrobce zjevné výhody, pro spotřebitele však jednoznačné nevýhody:

- **Výrobce sám určuje vysokou, tzv. monopolní cenu.** Kupující, nemají-li jinou možnost, musí nakupovat za tuto cenu.
- **Poptávka a nabídka jakožto tržní síly přestávají fungovat.**
- **Výrobce nic nenutí k vyšší náročnosti na kvalitu.** Způsob prodeje, servis, chování k zákazníkovi, poskytování služeb atd. jsou prováděny na mnohem horší úrovni než za situace volné soutěže s ostatními konkurenty.
- **Monopolního výrobce nic nenutí k tomu, aby zvyšoval objem nabídky,** téhož dosáhne prostým zvýšením ceny. Udržováním zboží jako nedostatkového vytváří monopol trvalý převis poptávky, omezuje tak uspokojování potřeb zákazníků.
- **Monopol nevyrábí s nejnižšími možnými náklady a nehospodaří co nejefektivněji se vzácnými zdroji.** To vede k tomu, že buď nejsou disponibilní zdroje vůbec využívány, anebo těmi, které využívány jsou, je plýtváno.

Monopol v daném odvětví potlačuje fungování tržního mechanismu. Proto musí být snahou společnosti jeho omezení či spíše likvidace.

To však může učinit pouze jediný ekonomický subjekt, kterým je **stát**. V moderní době, v otevřeném tržním hospodářství vyspělých států, je existence výlučných monopolů prakticky nulová. Je-li ekonomika dané země otevřena pronikání kapitálu, pak jsou podmínky pro existenci monopolního postavení velmi těžké.

K omezování činnosti a vlivu monopolu může stát využívat několik metod:

1. **Preventivní metody** – těmi je především správná **hospodářská legislativa**.
2. **Průběžné metody** (stát díky nim kontroluje činnost monopolu) – např. **kontrola cen** nebo **založení nového konkurujícího státního podniku**.
3. **Následné metody** – **sankce** (např. za porušení volné hospodářské soutěže), pomocí kterých stát může oslabit ekonomickou sílu monopolu.
4. **Dobrá daňová soustava**, která progresivně odčerpává vysoké monopolní zisky ve prospěch státu.

Evropská komise k dominantnímu postavení společnosti Google

ZAJÍMAVOST

Antimonopolní opatření: Evropská komise uložila Googlu pokutu ve výši 1,49 mld. EUR za nekalé praktiky v oblasti internetové reklamy

Ukládání sankcí je jednou z cest, jak se bránit monopolním praktikám. Antimonopolní pravidla Evropské unie např. porušila společnost Google, která zneužívala svého dominantního postavení na trhu zprostředkovatelů internetové reklamy, za což jí Evropská komise uložila **v roce 2019 pokutu ve výši 1,49 miliard EUR**. Nebyl to ovšem jediný případ, **v roce 2017** uložila komise Googlu **pokutu 2,42 miliardy EUR** za zneužívání dominantního postavení na poli internetových vyhledávačů a **v roce 2018 pokutu 4,34 miliardy EUR** za protiprávní jednání týkající se mobilních zařízení se systémem Android, kterým posiloval dominantní postavení svého vyhledávače.



Další nedokonalosti tržního mechanismu

Nedokonalostí tržního mechanismu je, kromě přirozené tendence k vytváření monopolů, samozřejmě více. I když v následujících odstavcích bude jmenováno pouze několik dalších (nicméně významných a podstatných nedokonalostí), neměl by vzniknout dojem, že tržní mechanismus je v podmínkách vyspělých světových ekonomik nějakým velmi nefungujícím nebo nedobrým mechanismem. Tak tomu není, i fungující organismus postihují občas poruchy, nic není zcela dokonalé. To ale neznamená, že by tržní mechanismus byl ze zásady nefunkční.

Ve vyspělých ekonomikách plní tržní mechanismus dominantní funkci při řízení ekonomiky daného státu, stát plní funkce korigující.

Přesto jmenujme alespoň několik dalších nedokonalostí, například:

1. **Tržní mechanismus vede ke vzniku externalit**, kdy tyto tzv. **externality** představují vedlejší nebo druhotné účinky či produkty, které vznikají vlastní výrobou a jsou jejím nežádoucím produktem. Tyto důsledky výroby **neprocházejí trhem, ale obvykle zatěžují celou společnost**. Mají negativní vliv na ostatní faktory života (s výjimkou tzv. **pozitivních externalit**). Výrobce se může snažit přesouvat negativní důsledky své výroby na někoho jiného, popřípadě na celou společnost.
2. **Krátkodobý prospěch je upřednostněn před dlouhodobými cíli**, kdy v rámci působení tržního mechanismu dávají mnohé firmy (ostatně i lidé) **přednost spíše krátkodobému prospěchu před dlouhodobými cíli**, tj. přednost má okamžitý zisk, byť na úkor budoucnosti. Ani to není příliš žádoucí stav.
3. **Trh velmi přísně postihuje všechny chyby neracionálního hospodaření** – vysoké výrobní náklady mohou být příčinou dosahování nižšího zisku oproti konkurenci. To vede k postupné ztrátě trhů, neboť firma nemá dostatek zdrojů na nové investice, racionalizaci a zkvalitňování výroby. **Firmy, které zaostávají, jsou volným trhem likvidovány**. Takto mohou mizet celé obory, dokonce celá odvětví, může vznikat i velká regionální nezaměstnanost, která má značné sociální důsledky.
4. **Narůstá diferencovanost mezi vrstvami společnosti** – logika tržního mechanismu vede k **narůstání značné majetkové, a tím i společenské diferenciace mezi sociálními vrstvami společnosti**, k narůstání bohatství na jedné straně a k omezování činností, které nejsou ziskové, a tím i k nerovnoměrnému společenskému vývoji. **Tento sociální dopad musí rovněž mírnit stát, a to pomocí přerozdělování zdrojů. Stát musí podporovat činnosti, které nejsou ziskové, ale pro společnost jsou velmi potřebné** (jedná se především o oblast vědy, školství, zdravotnictví, dopravy, komunikací, kultury, bezpečnosti a obrany). Tyto oblasti nemohou být koordinovány výlučně tržním mechanismem.

Nalezli bychom nepochybně ještě i další jevy nedokonalosti tržního mechanismu. S působením tržního mechanismu jsou ovšem spjaté zejména dva velmi závažné jevy, které mohou ohrozit stabilní vývoj celého státu, a proto musí být řešeny na úrovni celé společnosti. Jsou to **nezaměstnanost** a **inflace**. Tyto dva negativní aspekty působení tržního mechanismu tedy objasníme podrobněji.

Nezaměstnanost

Nezaměstnanost vyplývá z principu tržního mechanismu. Nedokonalosti tržního mechanismu se projevují zvláště na trhu práce značně silným efektem, mnohem výrazněji než např. na trhu produktů.

Mezi nejdůležitější příčiny nedokonalé konkurence na trhu práce patří zejména:

- **Nepříliš velká možnost existence substitute (náhrady) studia a přípravy.** Doba zaškolení může být pro různé nové profese různě dlouhá. Lidé, kteří ztratí zaměstnání, potřebují určitou dobu přípravy na jiné povolání.
- **Existuje řada mimoekonomických faktorů v jednotlivých lokalitách.** Jsou to především faktory demografické a sociální, jež jsou dány skladbou a strukturou obyvatelstva dané oblasti. **Migrace obyvatelstva z jedné oblasti do druhé** (s většími možnostmi zaměstnání) je často omezena bytovými poměry, fixací obyvatel na určitý kraj, příbuzenskými vztahy atd.

SOUVISLOSTI

Externality jako nežádoucí produkty výroby



Typickým představitelem negativních externalit jsou **odpady**. Například firma, která by náležitě nenaložila s odpadními produkty své činnosti, by sice ušetřila na nákladech za jejich likvidaci, ale takovéto chování by mělo negativní důsledky na celé široké okolí této firmy. **Tomu se společnost samozřejmě musí nějak bránit**, a to jak **preventivně** (legislativou zakazující podobnou činnost, preventivní i průběžnou kontrolou přímo u výrobce atd.), tak i **následně** (sankčními postihy).

Zajímavým nástrojem v této oblasti je ekologicky zaměřený projekt **ZmapujTo**. Věnuje se **monitoringu černých skládek**, včetně toho, že občan má **možnost nahlásit výskyt nové skládky**. Uživatelé mobilního telefonu je tato aplikace k dispozici jako součásti platformy **Mobilní rozhlas**.



ZmapujTo: ▶▶

<https://www.zmapujto.cz/>

SOUVISLOSTI

Sociální nerovnosti ve společnosti

S tím, jak se stále dynamičtěji vyvíjí ekonomika dané země, se zároveň prohlubují sociální rozdíly mezi jednotlivými vrstvami společnosti.



Stát může (pochopitelně mimo oblast spotřeby statků nadstandardního charakteru) **zasáhnout vhodným přerozdělením zdrojů a podporou společensky prospěšných a žádoucích aktivit** (věda, vzdělání, kultura, bezpečnost apod.).

SOUVISLOSTI

Mimoekonomické faktory na trhu práce



Trh práce je značně ovlivněn lokalitou – velká města nabízejí více pracovních příležitostí než odlehle málo osídlené oblasti, avšak také větší komplikace spojené s drahým bydlením či službami. I to omezuje mobilitu pracovní síly.



SOUVISLOSTI



Stávka



Stávka je krajním legitimním prostředkem vedoucím ke **splnění požadavků, a to většinou mzdových či politických**. Za stávkujícími stojí ve většině případů **odborníky, často také levicově orientované politické strany**. K možnosti vzniku stávek často vede **vládnutí pravicově zaměřených vlád**, které se snaží podnikat (často i nepopulární) kroky směřující k omezení státních výdajů a k šetření státního rozpočtu. Nahrává tomu i **celkové klima ve společnosti**, násobené hospodářskými problémy dané země či celkové globální ekonomiky světa (například četnější výskyt stávek v období globálních ekonomických a finančních krizí). V některých případech může série nepokojů vyústit v **generální stávku**, která (pokud trvá delší dobu) může přinášet poměrně citelné ekonomické ztráty jak zaměstnavatelům, tak i státu.

VÍTE, ŽE...?



Stávková činnost

- Víte, že **ke stávkám docházelo již za starověku v Egyptě**? Tuto skutečnost dokladují svitky papyru, které popisují první stávku řemeslníků královského pohřebiště ve vesnici Dér el-Medína. Bylo to v roce 1152 př. n. l. za vlády faraona Ramsese III.
- **V řadě zemí byly stávky postaveny mimo zákon**. Bylo to i proto, že průmyslníci a majitelé továren měli v tehdejší době silnější politický vliv než dělnictvo. Zákony zakazující stávky byly v zemích západní Evropy zrušeny koncem 19. a počátkem 20. století.

SOUVISLOSTI

Strukturální nezaměstnanost



Útlum jedné hospodářské činnosti a její postupná náhrada jinou mohou vést v oblasti postiženého regionu k poměrně dlouhodobé strukturální nezaměstnanosti.

Českou republiku to například postihlo po roce 1989, kdy došlo k útlumu těžební činnosti v uhelných oblastech Ostravska a Mostecku.

- **Trh práce je svázán četnými zákony, předpisy a formálními postupy**. Ty jsou dány především úrovní, rozsahem legislativy v oblasti pracovního práva, existencí, funkcí a postavením u mnoha profesí.
- Pro globální změnu profesního zaměření větší části ekonomicky činného obyvatelstva je nutný **určitý čas, který potřebují vládní instituce k realizaci cílů v oblasti vývoje zaměstnanosti**.
- **Malá pružnost poptávky i nabídky na trhu práce**. Vzhledem k poměrně úzkým specializacím pracovníků je adaptační proces značně zdlouhavý, koneckonců i nabídka je limitována strukturou a rozsahem pracovních sil. Každá společnost má určitý počet tzv. **ekonomicky činného obyvatelstva**. V České republice se tento počet pohybuje přibližně nad hranicí 6 milionů lidí.
- **Cena pracovní síly (tj. mzda) je pod vlivem sociálních, politických i ekonomických faktorů nepohyblivá směrem dolů**. Průměrná mzda roste směrem nahoru, opačný pohyb prakticky není možný, a to především ze sociálního hlediska. Navíc v tržním hospodářství znehodnocuje finanční prostředky inflace. Změny ve mzdové oblasti (udržení její výše či jejího růstu) jsou velmi častým požadavkem ekonomicky činného obyvatelstva, někdy podpořeného i **stávkovou činností**.

Nezaměstnanost znamená, že část **práceschopného obyvatelstva nenachází zaměstnání**.

Rozsah nezaměstnanosti je údaj, který musí zajímat celou společnost. Tento rozsah se vyjadřuje prostřednictvím tzv. **míry nezaměstnanosti**:

Míra nezaměstnanosti se značí **n** a vyjadřuje se v **%**:

$$n = \frac{\text{počet nezaměstnaných}}{\text{počet práceschopného obyvatelstva}} \cdot 100 = \frac{N}{L} \cdot 100$$

Příklad:

$$n = \frac{220\,000}{6\,000\,000} \cdot 100 = \underline{\underline{3,67\%}}$$

N – počet nezaměstnaných (hodnota je dána evidencí úřadů práce); **L** – počet práceschopného obyvatelstva

Typy nezaměstnanosti

Ke vzniku nezaměstnanosti dochází tehdy, pokud **absolutní počet zájemců o práci je větší než počet volných pracovních pozic**.

To znamená, že **globální nabídka práce je nižší než poptávka po práci**.

Nezaměstnanost se rozděluje do několika kategorií:

- **Frikční** – má několik podob. Je způsobena především migrací osob, mateřskými dovolenými, popř. nedostatečnou informovaností osob hledajících práci o možnostech zaměstnání v dané oblasti apod. Jedná se o nejmírnější, nicméně stabilní hladinu nezaměstnanosti.
- **Sezonní** – v určitých oborech lidské činnosti má práce sezonní charakter – po skončení sezony pak tato práce není (např. ve stavebnictví, zemědělství, turistických službách apod.).
- **Strukturální** – v období přestavby průmyslové základny státu (jako je např. útlum některých odvětví průmyslu) vzniká nadbytek nezaměstnaných. Může ovšem dojít i k opačné situaci, kdy například při zavedení nové technologie je zapotřebí více inženýrů a techniků, než je vůbec v oblasti k dispozici, a vzniká tak jejich nedostatek. Tyto jevy na obou pólech jsou spjaty s technickým vývojem, ekonomickou situací dané oblasti, přestavbou struktury hospodářství, změnou v odvětvové skladbě ekonomiky, vědecko-technickým pokrokem apod.
- **Cyklická** – souvisí s hospodářským cyklem dané země, kdy v období krize je nezaměstnanost výrazně vyšší než v období hospodářského vzestupu (tedy konjunktury). Více k problematice hospodářského cyklu viz str. 61 až 63.

Nutno dodat, že určité malé procento (uvádí se cca **2 %**) nezaměstnanosti je pro fungování tržního mechanismu a pro ekonomický růst země považováno za pozitivní jev, má stimulační účinky na oblast pracovních sil. Hovoří se pak o tzv. **přirozené míře nezaměstnanosti**.

SOUVISLOSTI

Vývoj míry nezaměstnanosti v ČR

Rok	MN (%)
2008	4,4
2009	6,7
2010	7,3
2011	6,7
2012	7,0
2013	7,0
2014	6,1
2015	5,0
2016	4,0
2017	2,9
2018	2,2
2019	2,0
2020	2,6
2021	*)
...	*)

Obecná míra nezaměstnanosti je zjišťována u osob ve věku 15–64 let. Jedná se o výslednou hodnotu za příslušný rok. Nízkou míru nezaměstnanosti mají trvale vysokoškoláci (kolem 2–3 %) a osoby s úplným středním vzděláním s maturitou (kolem 5–6 %). Vysoká míra nezaměstnanosti přetrvává ve skupině osob se základním vzděláním (>25 procent).

*) Oficiální finální údaj nebyl v době vydání učebnice k dispozici.

Zdroj dat: ČSÚ ČR, MPSV ČR

Problémem však je, pokud se procento nezaměstnanosti dostává do méně únosné výše, zvláště překročí-li dlouhodoběji 10 %. Takto se zvyšující nezaměstnanost signalizuje problém, který souvisí např. s úpadkem celých odvětví hospodářství dané země nebo i globálnějšími vlivy (např. hospodářská či finanční světová krize a následné dlouhodobější období recese a pomalého ožívování hospodářství).

Statisticky se eviduje pouze tzv. **nedobrovolná míra nezaměstnanosti**, protože **dobrovolná nezaměstnanost** je způsobena vlastní vůlí člověka – lidé záměrně nechťejí pracovat z důvodu bohatství či vysokých příjmů partnera či partnerky (které stačí k zajištění existence) nebo také z důvodu nízkého sociálního statusu jedince.

Nezaměstnanost není jen ekonomickým jevem. Je to **závažný problém sociální**, mající značné důsledky jak v sociální, tak i v politické oblasti, může zásadně doléhat i do oblasti psychiky lidí, ovlivnit jejich společenskou adaptaci atd.

Opatření pro snížení sociálních dopadů nezaměstnanosti

Systém snižování dopadů nezaměstnanosti na obyvatelstvo země spočívá především v následujících vládních opatřeních:

- **Vytváření systému podpory v nezaměstnanosti**, založeného na jisté solidaritě obyvatelstva s nezaměstnanými (např. odvádění určitého procenta ze mzdy do centrálního fondu, z něhož jsou potom podpory v nezaměstnanosti vypláceny).
- **Podpora při získávání nové kvalifikace** – například rozvoj školství, rekvalifikační kurzy, podpora školících středisek, usměrňování vývoje kvalifikace v dané oblasti.
- **Koncepce globální politiky daného státu v oblasti zaměstnanosti** – délka pracovní doby, délka dovolené, stanovení věku pro odchod do starobního důchodu, podmínky pro udělení vdovského a invalidního důchodu, stimulace rozvoje zaměstnanosti v jednotlivých regionech státu atd.

Takových možností má stát celou řadu, patří sem všechny formy projevu péče státu o své občany. Sociální politika státu je nedílnou součástí hospodářské politiky státu a její úroveň je výrazem jak míry zásahů do tržního hospodářství, tak sociální vyspělosti daného státu.

Inflace

Podobně jako nezaměstnanost patří **inflace** k trvalým projevům tržního hospodářství, je spjata s fungováním principu trhu a je doprovodným jevem existence tržní ekonomiky.

Inflace je ekonomický jev, který označuje všeobecný růst cenové hladiny nebo-li snížení kupní síly peněz.

Růst cenové hladiny se měří pomocí pevně stanoveného souboru zboží a služeb.

- Ten se nazývá **spotřební koš**. Zahrnují se do něj řádově stovky druhů různého zboží a služeb a slouží k výpočtu a sledování tzv. **indexů spotřebitelských cen**.

Nikoliv tedy vzestup cen některého druhu zboží (to může být v jednotlivých oblastech rozdílné, kolísavé), ale **trvalý vzestup hladiny cen spotřebního koše je ukazatelem inflace v daném státě**.

Položky spotřebního koše

Položky, které jsou obsahem tzv. **spotřebního koše**, sestavuje Český statistický úřad (ČSÚ). Jednotlivé skupiny jsou důležité pro výpočet indexů spotřebitelských cen. „Obsah“ spotřebního koše je rovněž nutné pravidelně aktualizovat.

Podíl jednotlivých skupin ve spotřebním koši, platný od 1. 1. 2022 (v % ze 100):

Potraviny a nealkoholické nápoje	17,81	Bytové vybavení a opravy	5,83	Rekreace a kultura	8,14
Alkoholické nápoje a tabák	8,70	Zdraví	2,65	Vzdělávání	0,56
Odívání a obuv	3,90	Doprava	10,37	Stravování a ubytování	5,79
Bydlení, voda, energie, paliva	26,74	Pošta, telekomunikace	3,26	Ostatní služby a zboží	6,25



Zdroj (data a metodika) – Český statistický úřad: https://www.czso.cz/csu/czso/mira_inflace

Spotřební koš pro výpočet indexu spotřeb. cen – Český statistický úřad: https://www.czso.cz/csu/czso/spotrebni_kos_archiv

JAK JE TOMU VE SVĚTĚ?

Demografické změny ve společnosti ve vztahu k zaměstnanosti



Z celosvětového hlediska je v oblasti demografických změn patrný trend v přesídlování obyvatel do blízkosti větších center. Ta nabízejí větší možnosti uplatnění člověka na trhu práce a také zázemí k pohodlnějšímu životu (dostupné služby, zdravotnictví, dopravu apod.). Souvisí to se strukturou ekonomicky aktivního obyvatelstva a s rostoucí ekonomickou aktivitou dospívající mládeže, příslušníků menšin a žen (tyto skupiny mají větší tendenci k nezaměstnanosti).

Snahou států by měly být ovšem **stimulace a vytváření pracovních podmínek i v odlehlejších regionech** s menšími městy a menším zastoupením obyvatelstva. Úkol je to nelehký, neboť závisí na řadě dalších faktorů jako jsou například dopravní obslužnost (vlakové či autobusové spoje), infrastruktura, dostupnost lékařské péče apod.

ZAJÍMAVOST





Z DĚJIN

Hyperinlace za období velké hospodářské krize



Problémy, do kterých se dostal svět v období 20. a 30. let minulého století za velké hospodářské krize, měly dalekosáhlé dopady. Řada zemí byla postižena **hyperinflací** – příkladem může být bankovka znehodnocené německé měny z roku 1923 v hodnotě 200 miliard marek. Ceny se tehdy až ztrojnásobily během noci. Celá Evropa se v tomto období zmiřovala v obrovských ekonomických problémech, které v případě Německa byly i jednou z příčin nástupu nacionalismu a Hitlera k moci.

JAK JE TOMU VE SVĚTĚ?



Smutné prvenství Zimbabwe

Zimbabwe je stát jihovýchodní Afriky. Tuto republiku můžeme bezpochyby zařadit mezi nejchudší země světa. Ekonomika Zimbabwe je v rozvráceném stavu a země drží nechvalný primát v podobě **největší a nejrychlejší se vyvíjející hyperinlace na světě** – ke konci roku 2008 zde roční inflace přesáhla 79 miliard %! Jen pro zajímavost – v tehdejší době byla v Zimbabwe v oběhu bankovka o hodnotě **100 000 000 000 000 zimbabwských dolarů** (ano, čtete správně, je to skutečně **100 bilionů dolarů**). Po naprostém kolapsu této měny byl jako platidlo zaveden americký dolar. Nezaměstnanost v této africké zemi dosahuje více než 80 %. Za současný stav země mohla zejména politika tehdejšího autoritářského prezidenta **Roberta Mugabeho**. Všeřikající obrázek na závěr – původní zimbabwská bankovka z roku 2008 v hodnotě 100 bilionů dolarů. ▼



Míra inflace se udává v **procentech**. Je to vlastně **procentní přírůstek indexů spotřebitelských cen**. Může vystupovat buď jako absolutní údaj (např. průměrná roční míra inflace za rok 2021 činila dle zjištění Českého statistického úřadu 3,8 %) nebo jako přírůstek oproti výchozímu stavu (např. ke stejnému měsíci předchozího roku).

Formy inflace

Podle ročního vzestupu míry inflace se pak **rozeznávají její různé stupně**:

- 1. Mírná (plíživá) inflace** – obvyklá ve většině případů, pokud se vzestup cenové hladiny pohybuje do 10 % oproti předcházejícímu stavu. Tento vývoj je považován za přijatelný. Dá se říci, že **typická mírná inflace (s hodnotami kolem 3 %) je dynamizujícím, stimuluujícím prvkem tržního hospodářství**. Mírná inflace podněcuje ekonomické subjekty k vyššímu využití zdrojů, rychlým investicím, a tím i k rychlejšímu obratu kapitálu.
- 2. Pádívá inflace** – druhý stupeň, zhruba na úrovni do 100 % (někdy se uvádí až do 1 000 %). Tato inflace **má již řadu velmi negativních dopadů na ekonomiku** a chování tržních subjektů a projevuje se v oslabení všech ekonomických faktorů ovlivňujících správné fungování ekonomiky.
- 3. Hyperinflace** – třetí stupeň, kdy se míra inflace pohybuje řádově i v tisících a desetitisících procent. To je **stav velmi vážný, ekonomika země je v dezolátním stavu, měna je znehodnocena a přestávají platit všechny atributy tržního hospodářství**.

Inflaci je možné rozlišovat i podle jiných hledisek, například:

- Zjevná inflace** – ekonomická nerovnováha je spojena s růstem cenové hladiny.
- Potlačená (blokována) inflace** – státní orgány se sice snaží inflaci brzdit, ale nejsou schopny odstranit příčiny.
- Skrytá inflace** – cenové indexy nevykazují skutečný růst cenové hladiny nebo velký podíl na ekonomice země má tzv. **stínová ekonomika** (viz stať **Další národohospodářské ukazatele – Mimoekonomické faktory**, str. 55).

Dalšími ekonomickými stavy (které představují opak inflace) mohou být:

- Deflace** – absolutní meziroční pokles cenové hladiny v hospodářství. Dochází k ní např. **tehdy, když je na trhu přebytek zboží (služeb) a zároveň chybí peníze**, které by mohly být využity k jejich nákupu. Dochází ke **zvyšování hodnoty peněz**. Krátkodobá existence deflace nevyvolává nepříznivé ekonomické jevy, dlouhotrvající deflace však způsobuje **deflační spirálu (deflační past)**. Nadále klesají ceny, snižují se tržby a zisky podnikajících subjektů – ty jsou nuceny redukovat náklady, což vede ke snižování mezd, propouštění apod. Obyvatelstvo disponuje stále menším množstvím finančních prostředků – snižuje se dále poptávka po zboží a službách a ekonomika na to musí reagovat dalším snižováním cen ve stále strmější a rychlejší spirále. **V peněžní ekonomice země představuje deflační past těžké dopady na akciové trhy, nevytváří se peněžní zásoba a řada výrobních kapacit se stává nadbytečnými.**
- Dezinflace** – zpomalování inflace; je považována za známku velmi dobrého stavu ekonomiky dané země. Nesmí ovšem postupně přerůst v deflaci.
- Stagflace** – je stavem, kdy se kombinuje **vliv vysoké inflace a současné stagnace ekonomiky státu**. Na trhu je **nízká nabídka zboží i pracovních příležitostí**. Příkladem byla ropná krize v 70. letech min. století, kdy cena této komodity v řadě států „vyhnala“ vysoko spotřebitelské ceny, ačkoliv jejich hospodářství stagnovalo.

Vývoj inflace v České republice v letech

ZAJÍMAVOST



Český statistický úřad odhaduje míru inflace v ČR v současnosti na hodnotu %. Porovnejte vývoj inflace jednotlivých let 2007 až 2021 – její průměrná míra z těchto 15 let byla na 2,27 %, tedy v oblasti **mírné inflace**. Vymyká se tomu rok 2008, kdy dosáhla 6,3 %, bylo to v souvislosti s pádem velkých finančních ústavů a počátkem světové finanční krize. Až do roku 2019 byly její hodnoty opět pod 3 %. Od poloviny roku 2021 se inflace opět poměrně znatelně zvyšuje. Příčiny jejího růstu ekonomové spatřují ve vlivu koronavirové pandemie – celosvětový útlum ekonomické činnosti firem v letech 2020 a 2021, výpadky ve výrobě a zásobování. Dále na její současné zvyšování má vliv zdražování zboží a energií, to se počíná výrazně projevovat na vývoji inflace v průběhu roku 2022. Mimochoodem – prozatím nejvyšší hodnoty míry inflace (v existenci ČR jako samostatného státu) bylo dosaženo v roce **1993**, kdy činila **20,8 %** (jako reakce na rozpad československé federace).

2007		2,8 %
2008		6,3 %
2009		1,0 %
2010		1,5 %
2011		1,9 %
2012		3,3 %
2013		1,4 %
2014		0,4 %

2015		0,3 %
2016		0,7 %
2017		2,5 %
2018		2,1 %
2019		2,8 %
2020		3,2 %
2021		3,8 %
.....		%
.....		%
.....		%
.....		%

Zdroj uzavřených dat: ČSÚ





Nástroje hospodářské politiky státu

Co se v kapitole dozvíte



Budete pak umět:

- pojednat o regulaci množství peněz v oběhu, tedy o monetární politice státu
- popsat tvorbu a rozdělování finančních prostředků v rámci státního rozpočtu, tedy fiskální politiku státu
- pojednat o státu jako podnikajícím subjektu

POJEM



► MONETÁRNÍ

Pojem je odvozen z francouzštiny – *la monnaie* = peníze. Od toho také anglické *money* (taktéž peníze).

SOUVISLOSTI



Emise peněz



Emise peněz, jejich vložením do oběhu, popřípadě naopak jejich stahováním z oběhu mění centrální banka množství nabízených peněz.

Mění tím i úrokové míry a podmínky, podle kterých se nově emitované peníze v podobě úvěrů dostávají do oběhu. Následně se tak opatření v monetární politice projeví v dynamice ekonomického růstu, ovlivnění platební bilance a měnových kurzů, mají vliv i na zaměstnanost a inflaci. Je to tedy velmi účinný nástroj, který má spoustu druhotných dopadů (i když jeho nasazení je zpočátku vnímáno spíše pouze ekonomy, manažery), postupně se jeho účinky dotýkají prakticky všech ekonomických subjektů včetně domácností. Je to tedy nástroj komplexní, proto jej řadíme mezi **základní nástroje regulace**. Na snímku je budova České národní banky v Praze v ulici Na Příkopě.

Po prostudování této kapitoly poznáte:

- hlavní nástroje monetární a fiskální politiky státu
- základní ekonomické pojmy spjaté s tvorbou a čerpáním státního rozpočtu
- pojmy obchodní politiky státu
- možná opatření v sociální a důchodové politice státu

Stát jako činitel vytvářející a ovlivňující ekonomické prostředí má k dispozici celou řadu nástrojů – ekonomických, právních i mocenských, přímých i nepřímých. Jimi může razantně ovlivňovat národní hospodářství a účinně zasahovat (i když s různě dlouhým časovým horizontem) do hospodářských činností.

Popis problematiky tohoto tematického celku vychází z mechanismů, legislativních rámců a prováděných procedur, na kterých je založeno fungování ČR jako státu.

Základními nástroji státu v oblasti působení na ekonomiku jsou:

- celková politika státu – jeho zahraniční i vnitřní chování,
- daňová soustava – její kvalita, způsob a účinnost její správy, vymáhání daní,
- monetární politika (péče o stabilitu měny) a fiskální (rozpočtová) politika státu,
- celní politika – poplatky, které jsou uplatňovány při pohybu zboží ze/do státu,
- obchodní politika – dovozní a vývozní (úzce souvisí s celní politikou),
- důchodová a sociální politika – poskytovaná občanům státu,
- zákonodárná soustava – její kvalita a záruka jejího dodržování, vymahatelnost práva,
- činnost kontrolních orgánů státu atd.

Monetární politika státu

• **Monetární politika státu** je zaměřena na regulaci množství peněz v oběhu.

Pouze **centrální banka** (v České republice je to **Česká národní banka – ČNB**) má **monopol na emise** (vydávání, tisk a ražbu) peněz. Padělání peněz je trestným činem.

Monetární, tj. peněžní a úvěrová politika je zaměřena na:

- kontrolu a regulaci množství peněz v ekonomice státu,
- regulaci úrokových měr,
- stanovení podmínek úvěrů.

Stát tedy může za pomoci své monetární politiky účinně působit na **regulaci hospodářského prostředí**, a to jak pomocí **nástrojů přímých (administrativních)**, tak i **nepřímých (motivačních)**.

Přímé nástroje monetární politiky státu

1. **Regulace investiční činnosti** – stát určí **limit investičních úvěrů**. Jestliže jejich rozsah limit překračuje, musí firma předložit příslušné obchodní bance **souhlas státních orgánů**. Nemá-li firma takovýto souhlas, nesmí mu banka investiční úvěr poskytnout. Ale i pokud takovýto souhlas firma předloží, je čistě na rozhodnutí příslušné obchodní banky, zda a za jakých podmínek jí banka úvěr poskytne.
2. **Regulace spotřebních úvěrů** – při prodeji na splátky **mohou státní orgány určit maximální dobu splatnosti** (například pět let). Opět záleží na peněžním ústavu (bance, spořitelně, záložně atd.), zda úvěr a za jakých podmínek poskytne.
3. **Mezi další přímé nástroje řadíme například** – stanovení úvěrových stropů, dočasné pozastavení úvěrové činnosti, nucenou správu banky, odebrání bankovní licence, v krajním případě měnovou reformu atd.

SOUVISLOSTI

Kolik, z čeho a komu je z přímých daní odváděno?

- Například **odvody daně z příjmu** jsou závislé na skutečně dosaženém příjmu, **daně z nemovitostí** jsou závislé na hodnotě nemovitosti (majetku).
- Přímé daně se **odvádějí pravidelně k určitému datu** (záleží na jejím typu) vždy do určitého limitu splatnosti. U části daní se připouští uplatnění zálohového systému s ročním vyúčtováním. Při neplnění povinnosti stát obvykle uplatňuje **sankční postih**.
- Daně jsou odváděny **finančnímu úřadu**.



SOUVISLOSTI

Mandatorní výdaje – největší výdajové položky státního rozpočtu

Mandatorní výdaje jsou ty, které musí vláda vyplácet ze zákona.

Tradičně nejvíce zatěžuje státní rozpočet oblast práce a sociálních věcí. **Ministerstvu práce a sociálních věcí patří největší část výdajů státního rozpočtu plánovaných na daný kalendářní rok** (bývá to skoro 1/2 výdajů; většinou je to více jak 500 miliard Kč). Těmito výdaji jsou například **starobní důchody, výplaty dávek v nezaměstnanosti či sociálních dávek**.

Dalšími mandatorními výdaji je např. **státní příspěvek na penzijní připojištění, stavební spoření** apod. Poměrně velkými rozpočty disponuje například i **Ministerstvo obrany ČR a Ministerstvo zdravotnictví ČR**.

V rámci úspor (a v souvislosti s útlumem hospodářského růstu) musí většina ministerstev hledat ve svých rozpočtech úspory.

SOUVISLOSTI

Co když není schválený nový rozpočet?

V tom případě stát od nového roku funguje v tzv. **rozpočtovém provizoriu** (řídí se rozpočtem z minulého roku). Je žádoucí, aby toto období bylo co nejkratší.

- **Spotřební daň** – je vázána na řadu produktů. Je to **daň z minerálních olejů**, především z uhlovodíkových paliv (nafta a benzín) a maziv, **daň z lihu, daň z piva, daň z vína a daň z tabákových výrobků**. Sazby těchto oblastí spotřební daně vymezuje **zákon č. 353/2003 Sb., o spotřebních daních**.
- **Ekologická daň** – pod ni spadá zdanění elektřiny, zemního plynu a pevných paliv (jako je např. uhlí či palivové dříví, dřevěné peletky apod).
- Pod nepřímé daně ještě patří **poplatky za znečištění vody a vzduchu, poplatky za odpad a také cla**.
- Pod tuto skupinu daní patří významný zdroj příjmů státního rozpočtu – **veřejné zdravotní pojištění a sociální zabezpečení** (důchodové a nemocenské pojištění, státní politika zaměstnanosti) a také **místní poplatky**.

3. Ostatní příjmy státního rozpočtu jsou tvořeny mimo okruh daňové soustavy. Jsou jimi například **úroky, nájemné, splátky zahraničních úvěrů** apod.

Výběřím a správcem daní a poplatků pro stát jsou **finanční úřady**. Původní název v období Československé republiky byl **berní úřad** (lidový termín „berňák“ se používá i dnes). Dnes jsou to detašovaná pracoviště ministerstva financí. Více k problematice daní viz tematický celek **Daně a poplatky**, str. 90.

Výdaje státního rozpočtu

Směřují vždy v určitém poměru do těchto základních sfér života společnosti:

- **obranu státu** (vnější – armáda, vnitřní – policie),
- **státní správy** (financování státních úřadů, státní administrativy),
- **školství, kultury, zdravotnictví, vědy a výzkumu a sociálního zabezpečení,**
- **národního hospodářství.**

Každý stát má samozřejmě odlišný poměr mezi těmito výdajovými položkami.

Přijatý rozpočet má charakter zákona. Musí být schválen parlamentem, k jakékoliv změně je zapotřebí dostatečný počet hlasů v parlamentu.

Přijatý rozpočet je již vodítkem pro odpovídající postup všech ministerstev a státních orgánů při vynakládání státních prostředků i při zajišťování jeho příjmů.

Podoby (koncepce) státního rozpočtu

Při tvorbě rozpočtu mohou být uplatněny tři možné stavy, rozpočet může být koncipován jako:

- **vyrovnaný** – v tomto případě se agregátní výdaje rovnají agregátním příjmům,
- **přebytkový** – je počítáno s tím, že příjmy státu budou vyšší než výdaje,
- **schodkový (deficitní)** – výdaje státu budou převyšovat jeho příjmy.

Pro perspektivu zdravého vývoje ekonomiky a společnosti je vhodnější koncipovat státní rozpočet jako přebytkový nebo alespoň vyrovnaný.

Opakovaný deficit státního rozpočtu nazýváme **státním dluhem**. Přirozeně – vysoký státní dluh zatěžuje ekonomiku státu; ten by se měl snažit o jeho snižování.

Bilance státního rozpočtu České republiky – vývoj státního dluhu

ZAJÍMAVOST

Bilanci státních rozpočtů ČR dlouhodobě charakterizují deficitní rozpočty. Naposledy byl jako mírně přebytkový rozpočet koncipován v roce 1995, další již byly sestavovány jako deficitní. Tím ovšem **neustále roste státní dluh, který v roce 2021 činil celkově 2,466 bilionu Kč, tj. asi 230 429 Kč na každého obyvatele ČR**.

2003	2004	2005	2006	2007	2008	2009	2010	2011	2012	2013	2014	2015	2016	2017	2018	2019	2020	2021			
17,6 % HDP	19,4 % HDP	21,2 % HDP	22,9 % HDP	23,3 % HDP	24,9 % HDP	30,3 % HDP	34,0 % HDP	37,3 % HDP	41,3 % HDP	41,3 % HDP	39,0 % HDP	37,4 % HDP	36,8 % HDP	34,2 % HDP	30,5 % HDP	28,3 % HDP	36,0 % HDP	40,7 % HDP			
+97,3	+99,7	+98,3	+111,3	+89,8	+107,2	+179,0	+165,6	+155,3	+168,2	+15,7	-19,6	+9,3	-59,6	+11,3	-2,7	+18,2	+409,5	+416,3			
Podíl státního dluhu na HDP (v %) a jeho meziroční přírůstky / úbytky (v mld Kč)																					
Nárůst státního dluhu celkem (v mld. Kč):																					
493,2	592,9	691,2	802,5	892,3	999,5	1 178,5	1 344,1	1 499,4	1 667,6	1 683,3	1 663,7	1 673,0	1 613,4	1 624,7	1 622,0	1 640,2	2 049,7	2 466,0			
Zatím nejvíce meziročně vzrostl Státní dluh ČR v roce 2009, a to o částku 179,0 mld Kč.																					

Zdroj dat: Ministerstvo financí, ČSÚ

Zdroj dat: Ministerstvo financí, ČSÚ



Ministerstvo financí, oddíl Veřejný sektor ▶ Řízení státního dluhu: <http://www.mfcr.cz/cs/verejny-sektor/rizeni-statniho-dluhu>



Cyklický vývoj tržního hospodářství

Co se v kapitole dozvíte



Budete pak umět:

- popsat, co je podstatou ekonomického růstu
- popsat, jakými hospodářskými cykly (a proč) prochází tržní ekonomika

SOUVISLOSTI



Návaznost potřeb



Koupě auta znamená také existenci tzv. **vyvolaných potřeb**, bez kterých vlastně ani nelze využívat prvotní primární potřeby (tedy auta samotného).

VÍTE, ŽE...?



Plán evropské obnovy (Marshallův plán)

Japonsko a Německo nastartovalo po 2. světové válce ekonomický rozvoj, který se dlouhodobě a stabilně pohyboval v oblasti vysokých temp ekonomického růstu. Japonsko zaznamenalo i roky s 12% tempem růstu, v obou případech se hovořilo o ekonomickém zázraku. V letech 1948 až 1952 poskytly USA poválečné západní Evropě výraznou pomoc na úrovni 13 mld. dolarů v podobě takzvaného **Marshallova plánu**. Jeho úkolem bylo přispět k hospodářské obnově průmyslu, zemědělství a oživení mezinárodního obchodu. Jedním ze symbolů poválečné obnovy Německa a jeho rychlého hospodářského vzestupu je i známý VW Käfer (Brouk), kterého bylo celosvětově vyrobeno přes 21,5 milionu kusů (viz obr. níže ►). Výroba tohoto typu (byl produkován více než 60 let) byla oficiálně ukončena teprve roku 2003 (v závodě Puebla v Mexiku).



Podpis Marshallova plánu (3. 4. 1948): ►► 7:02

<https://www.stream.cz/vlety-do-minulosti/podpis-marshallova-planu-3-duben-1948-63790740>

Po prostudování této kapitoly poznáte:

- pojem ekonomický růst
- jednotlivé fáze hospodářského cyklu
- možné příčiny cyklického vývoje tržního hospodářství

Ekonomický růst

Požadavek ekonomického růstu vyplývá z přirozené tendence lidských potřeb. Ty neustále rostou, mění se, a to nejen kvantitativně, ale i kvalitativně. Současně na světě neustále přibývá lidí a je tak třeba zabezpečit potřeby stále rostoucímu počtu obyvatelstva.

Navíc se lidské potřeby rozšiřují spirálovým efektem. Jedna potřeba vyvolává druhou, odvozené či sekundární potřeby jsou důsledkem vzniku potřeb primárních. Hovoříme o tzv. **vyvolaných (návazných) potřebách**.

Na neustále rostoucí potřeby reaguje hospodářství zvyšováním produkce, rozšiřováním služeb, zvyšováním výkonnosti, produktivity, počtu a kvality výrobků a služeb.

Zvyšuje a rozšiřuje se sortimentní skladba, trh je zásobován ze zahraničí žádanými produkty či službami, to vše má dopad na nutný a žádoucí růst celkového objemu makroekonomických agregátů, především **HDP**.

Matematicky je možno tento přírůstek zobrazit prostřednictvím následujícího vztahu:

$$\text{HDP}_{t+1} - \text{HDP}_t > 0$$

Jestliže rozdíl bude vyšší než nula, je dosaženo ekonomického růstu.

Příklad:

HDP státu např. v roce 2021 činil 2 400 miliard Kč a v roce 2022 byl na úrovni 2 500 miliard Kč.

$$2500 - 2400 = 100$$

Bylo tedy dosaženo ekonomického růstu, přírůstek HDP by činil 100 miliard Kč.

Tempo růstu

Mnohem větší vypovídací schopnost při měření výkonnosti ekonomiky má běžně užívaný ukazatel označovaný jako **tempo růstu**. Tento ukazatel (který bývá publikován i v denním tisku) je matematicky sestaven takto:

$$G = \frac{\text{HDP}_{t+1} - \text{HDP}_t}{\text{HDP}_t} \cdot 100 \quad (\text{v } \%)$$

Příklad:

Jestliže HDP v roce 2021 činil 2 455 miliard Kč a v roce 2022 to bylo 2 500 miliard Kč, pak meziroční tempo růstu by bylo:

$$\frac{2500 - 2455}{2455} \cdot 100 = 1,83$$

HDP vzrostl oproti minulému roku o 1,83 %.

Za standardní, **příznivé tempo ekonomického růstu** se v makroekonomickém vyjádření považuje rozpětí **od 3 do 5 %**. Hodnoty nižší znamenají **slabý ekonomický růst**. Pokud je tempo vyšší, pak se již hovoří o **značném růstu ekonomiky**, rychlost růstu **nad 7 %** se považuje za **vysoké tempo růstu**, údaje **nad 10 %** jsou označovány jako tzv. **ekonomický zázrak**.

Příliš vysoké tempo růstu však může mít za následek tzv. **přehřátí ekonomiky**, které se později může změnit v rychlý a hlubší pokles.



Rozšiřující informace k pojům: **Marshallův plán**. V internetovém vyhledávači (např. **Google**) zadejte hledaný řetězec: **Marshallův plán, George C. Marshall**

Faktory ovlivňující ekonomický růst

Ekonomický růst je možné zajistit v zásadě dvěma způsoby. Jsou to **faktory extenzivní** a **intenzivní**, ty vlastně samotný růst i způsobují.

Extenzivní faktory růstu

Extenzivní růstové faktory jsou představovány zvyšujícím se tokem vstupních zdrojů, tj. věcného kapitálu a lidských zdrojů.

Ekonomika vstřebává stále vyšší a vyšší materiální i lidské vstupy. V praxi to znamená, že se rozšiřuje výroba, a tím i výsledná produkce v důsledku vyššího nákupu surovin, přijetí nových pracovníků atd. Takto dochází k extenzivnímu růstu jako důsledku zvyšujících se vstupů.

Dlouhodobý rozvoj a ekonomický růst není možný pouze na základě **zvyšování vstupů**, tedy **pomocí extenzivních faktorů**. Další ekonomický růst je podmíněn využitím intenzivních faktorů růstu.

Intenzivní faktory růstu

Intenzivní růstové faktory představují vyšší využití současných zdrojů.

Konkrétně to znamená zvýšení produktivity práce, vyšší intenzitu práce, vyšší výtěžnost surovin, recyklaci surovin, zavádění nových technologií, nové techniky s vyšší kapacitou, rychlost, přesnost atd.

Součástí **intenzivních faktorů** je i využití patentů, know-how [nou-hau], schopností, dovedností, vzdělání, poznatků, informací atd. Zvláště rozvojem IS/IT (informačních systémů, informačních technologií) byl ve vyspělých státech světa nastartován vysoký růst právě jako důsledek prudkého rozvoje informatiky (tato oblast je často označována jako oblast *new economics* – **nová ekonomika**). V současnosti se jako intenzifikační faktor rovněž začíná ve větší míře uplatňovat i **cirkulární ekonomika**. Tento model se zaměřuje na lepší využití zdrojů a zpětné zapojení odpadů do cyklu výroby (viz schéma vpravo) – jeho hlavním smyslem je zlepšení ochrany životního prostředí, posílení konkurenceschopnosti a technologické vyspělosti, zvýšení surovinové bezpečnosti a tvorba nových pracovních míst.



Podstata cirkulární ekonomiky

Pokud je ekonomický růst výrazem našich stále rostoucích potřeb, pak by tomu měl také odpovídat dlouhodobý, stabilní a stále se zvyšující ekonomický růst.

Tak tomu ale v reálné ekonomice prakticky žádného státu s tržní ekonomikou není a **dochází k odchylkám od stálého růstu**. Tyto odchylky mohou mít podobu snižujícího se tempa růstu, nulového, popřípadě i záporného tempa růstu.

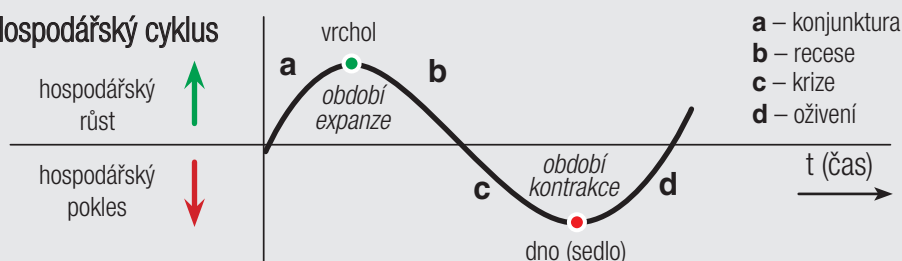
Hovoří se pak o **cyklickém vývoji** (existenci **hospodářských cyklů**, kolísání ekonomiky).

Hospodářský cyklus

Charakteristickým znakem tržní ekonomiky je její **cyklický vývoj**.

To platí obecně bez ohledu na státy, je to průvodní jev každého tržního hospodářství. V naprosto ideálním tvaru (který se pochopitelně v reálném životě v této podobě nevyskytuje) můžeme střídání jednotlivých fází způsobených kladnými či zápornými přírůstky tempa růstu vyjádřit pomocí **sinusoidy hospodářského cyklu** takto:

Hospodářský cyklus



Příklad extenzivních růstových faktorů



Typickým představitelem extenzivního růstu bylo například u nás v padesátých letech minulého století rozorávání remízů při násilné kolektivizaci zemědělství, neúměrné zvětšování plochy obdělávaných polí, nástup plošné chemizace atd. To sice vedlo ke zvyšování výnosů plodin, avšak v řadě případů za cenu značného poškozování životního prostředí.

VÍTE, ŽE...?

S cíleným využitím výpočetní techniky v lidské činnosti se začalo již dávno

Snaha člověka využívat počítačích pomůcek je velmi stará. Již Egypťané používali počítadlo, které se nazývá **abacus**. Jednalo se o soustavu dřevěných či hliněných kuliček v rámu. Je zajímavé, že za pomoci něj dokázali starověcí učenci spočítat poměrně složité výpočty. Tato pomůcka se dokonce používá v některých asijských zemích dodnes.

V roce 1890 byly při sčítání obyvatel v USA použity **univerzální sčítací stroje (Hollerith Census Machine)**. Sestrojil je a uvedl do chodu **Hermann Hollerith** (vynálezce **dřevěného štítku**). Bylo nutné zpracovat na 64 000 000 evidenčních karet, což by trvalo původnímu aparátu pověřených úředníků deset let. Při použití těchto strojů se období zpracování zkrátilo na dva roky.



V současnosti snad není obor lidské činnosti, do kterého by podstatnou měrou nezasahovala výpočetní technika a informační systémy.



Jak funguje počítač: 7:51
https://www.youtube.com/watch?v=v2UEReHF7YY&ab_channel=Otevřenávěda



POJEM



► KRIZE

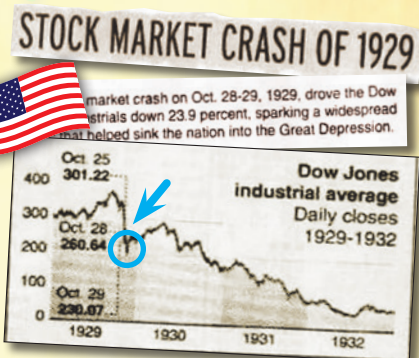
Výraz **krize** je odvozen z původního řeckého pojmu **krino**, což značilo **poměrování (volbu) mezi dvěma opaky** (například mezi úspěchem – neúspěchem, životem – smrtí). Z tohoto slova vzniklo **krisis**, kterým se vyjadřovala **doba přijímání rozhodnutí či nesnáze**.

V současné terminologii je pojem **krize** užíván pro označení problematického, těžkého období, období zmatku a tísně.

Z DĚJIN

Světová hospodářská krize

Vůbec největší historický propad dlouhodobého ekonomického růstu byl předznamenán v USA koncem dvacátých let minulého století (1929) a je známý jako tzv. **černý pátek** (**krach na newyorské burze**).



Během pár okamžiků se Dow Jonesův index propadl o neuvěřitelných 23,9 % a způsobená panika na akciových trzích znamenala předzvěst **velké hospodářské krize**, která zasáhla nejen americkou, ale i celosvětovou ekonomiku 30. let minulého století.



Světové ekonomiky se zhroutily, výjimkou byl jen Sovětský svaz. Obyvatelstvo mylně došlo k závěru, že na vině jsou demokratický systém a tržní hospodářství jako takové. To vedlo k vzestupu extremistických politických ideologií slibujících nastolení systému s pevným řádem. **V Itálii to byl nástup fašismu** (B. Mussolini) a **v Německu nacismu** (v čele s A. Hitlerem). Po skončení II. světové války se řada dříve demokratických zemí (včetně Československa) dostala do sféry vlivu SSSR a nastolení komunistických režimů.



Den krachu na newyorské burze (24. říjen 1929):

4:33

<https://www.slavne-dny.cz/episode/622094/den-krachu-na-newyorske-burze-24-rijen>

Horní bod zvratu je označován jako **vrchol**, dolní bod zvratu (v záporné části) jako **dno (sedlo)**. Na sinusoidě můžeme také rozlišit dvě fáze označované jako **expanze**, kdy výkonnost ekonomiky roste, a **kontrakce**, kdy výkonnost ekonomiky klesá.

Vzhledem k tomu, že reálný průběh ekonomiky se od této křivky může odchýlovat, rozeznáváme ještě pojem **stagnace**, označující časový úsek, kdy ekonomika ani neroste, ani neklesá.

Jednotlivé fáze hospodářského cyklu

- Konjunktura** – tento úsek představuje ekonomický růst, rozmach. Přírůstky HDP se stále zvyšují. Jde o nejvíce žádoucí etapu rozvoje ekonomiky, která trvale roste a tempo růstu se zvyšuje.
- Recese** – pokles ve výkonnosti ekonomiky. Ekonomický růst dosáhl vrcholu, a i když ekonomika nadále roste, přírůstky HDP jsou stále menší a menší, tempo růstu se zpomaluje až na nulovou hodnotu (je dosaženo stejného přírůstku HDP jako ve srovnávaném předchozím období). Pokud je ekonomická recese dlouhodobá, je označována pojmem **ekonomická deprese**.
- Krize** – fáze označená tímto pojmem představuje nejméně žádoucí stav ekonomiky. V tomto úseku klesá objem HDP, a to zvyšujícím se tempem poklesu až na takzvané **ekonomické dno (sedlo)**. Ekonomická krize je doprovázena celou řadou dalších negativních jevů – například zvyšující se nezaměstnaností, vysokou inflací apod. V bodu zvratu (v sedle), jako by se ekonomika znovu „odrazila“, zotavila se, nastává čtvrtá fáze hospodářského cyklu.
- Fáze **oživení, obnovy** – nastává po období, kdy ekonomika dosedla na dno a znovu začíná vykazovat rysy návratu k pomalému růstu. Tato fáze sice znamená záporné přírůstky HDP oproti předcházejícímu srovnávanému období, avšak tyto záporné přírůstky jsou stále menší a menší, až se dosáhne kladného tempa růstu. Ekonomika překročí osu x a začne dosahovat kladných a zvyšujících se přírůstků, ocitá se znovu ve fázi **konjunktury**.

Příčiny cyklického vývoje tržního hospodářství

Příčiny cyklického vývoje lze spatřovat ve **vnějších a vnitřních vlivech**. Lze předpokládat, že v reálu působí obě skupiny faktorů souběžně, pouze určité faktory převažují.

Vnější faktory působící na cykličnost vývoje hospodářství

Jsou podmíněny vnějšími silami, tlaky a jevy, které nevyplývají ani tak z vlastního principu tržního hospodářství jako spíše z příčin mimoekonomických. Jsou to:

- politické příčiny**, kdy střídání různých politických a hospodářských koncepcí různě orientovaných vlád může být důvodem změny ekonomického prostředí,
- celosvětové hospodářské problémy**, kdy například ropná krize a omezení strategických surovin mají vliv na zpomalení ekonomiky v různých částech světa,
- výkyvy ve vývoji nových technologií**, v rozdílnosti výzkumu a vývoje nových produktů, v objevech a vynálezech majících uplatnění v hospodářské sféře a umožňujících různé tempo inovací atd.,
- faktory nedostatečné informovanosti** – například o možnostech dotací na investice z prostředků grantů, strukturálních fondů atd.

Vnitřní faktory působící na cykličnost vývoje hospodářství

Jsou založeny na psychologii, vnitřní motivaci ekonomických subjektů, rozdílném sklonu k investování a úsporám, ale i na působení náhodných sil a impulzů. Patří sem například **faktor očekávání** (čekáme na předpokládanou změnu), **faktor setrvačnosti** (jednáme setrvačně, ačkoliv důvody již pominuly) apod.



Rozšiřující informace k pojům: **Světová hospodářská krize**. V internetovém vyhledávači (např. Google) zadejte hledaný řetězec: **Světová hospodářská krize, Velká hospodářská krize**



Obchodní závod

Co se v kapitole dozvíte



Budete pak umět:

- charakterizovat pojem obchodní závod a pojem podnikání
- pojednat o obchodním rejstříku a registru živnostenského podnikání, vyhledat v něm podnikatelský subjekt
- pojednat o vzniku živnostenského oprávnění a provozování živnosti
- charakterizovat v základní podobě obchodní společnost
- rozeznat jednotlivé typy obchodních společností

Po prostudování této kapitoly poznáte:

- co znamená pojem obchodní závod (Pozn.: dříve podnik)
- podstatné znaky obchodního závodu
- co je to obchodní rejstřík a registr živnostenského podnikání
- hlavní povinnosti a práva podnikatele
- formy obchodních společností a jejich znaky

Doposud jste se seznamovali s ekonomickými pojmy spadajícími do oblasti makroekonomie. Kapitola o podstatě podnikání a obchodních společnostech již spadá do problematiky mikroekonomie.

Obecná charakteristika podnikatelského subjektu

Již víte, že ekonomie rozlišuje tři základní ekonomické subjekty: **domácnosti**, **firmy** a **stát**. Pojem **firma**, **obchodní závod** (dříve **podnik**) je velice různorodý a rozsáhlý. Na jedné straně zahrnuje společnost o jednom či několika zaměstnancích, na druhé straně to může znamenat nadnárodní firmu s mnoha tisíci pracovníky.

Z tohoto hlediska právo i ekonomika rozlišují mezi pojmy:

- **fyzická osoba** (jednotlivě podnikající občané),
- **právní osoba** (skupiny osob navzájem propojené do určité formy podnikání).

Podnikání – soustavná cílevědomá činnost vykonávaná podnikatelem za účelem dosažení zisku. Finanční efekt je hlavním zdrojem příjmů. Podnikání je činnost soustavná a uspokojuje potřeby jiných osob (prostřednictvím statků, služeb).

Podnikatel – musí být osoba ve věku 18 let, trestně bezúhonná, osoba svéprávná. Podle občanského zákoníku (na základě tzv. institutu emancipace) může podnikat i osoba, která dovršila věku 16 let, jestliže je schopná samostatné obživy (a pokud s návrhem na přiznání svéprávnosti souhlasí i jeho zákonný zástupce). Při zakládání firmy (či živnosti) musí podnikatel doložit výpis z rejstříku trestů.

Obchodní závod – základní jednotka národního hospodářství daného státu, jednotka podnikající s cílem dosažení zisku. Je to v podstatě souhrn osobních (pracovní síla), hmotných (stroje, budovy, materiál atd.) a nehmotných (patenty, licence, vynálezy atd.) složek podnikání.

Základní typy obchodních závodů

Obchodní závody je možné dělit podle celé řady hledisek a kritérií, například:

1. Podle činnosti:
 - vyrábějící hmotné i nehmotné statky, poskytující služby.
2. Podle vlastníka:
 - soukromé, státní, družstevní a s kombinovanou účastí.
3. Podle velikosti:
 - malé (do 100 zaměstnanců), střední (do 500 zaměstnanců) a velké (500 zaměstnanců a více).

Zápis podnikatelského subjektu v obchodním rejstříku či registru živnostenského podnikání

V úvodu kapitoly bylo zmíněno, že podnikatelskou činnost může vyvíjet buď fyzická, nebo právní osoba. Ve vztahu k podnikatelské činnosti musí být oba typy evidovány v příslušných státních registrech.

SOUVISLOSTI



Právní zakotvení činnosti podnikání

Podnikání fyzických osob v České republice je stanoveno zákonem č. 455/1991 Sb., o živnostenském podnikání.

Podnikání právnických osob se řídí zákonem č. 90/2012 Sb., obchodních společností a družstev (zákon o obchodních korporacích).

Současně však platí, že zákon o obchodních korporacích je platným zákonem i pro živnostenské podnikatele a zároveň i právnické osoby mohou podnikat v souladu se živnostenským oprávněním.

Jak je možné vyložit pojem podnikání?

Podnikání je soustavná činnost prováděná samostatně podnikatelem, vlastním jménem a na vlastní odpovědnost, vykonávaná za účelem zisku. Podnikání podléhá právním úpravám, které jsou dány příslušnými platnými zákony a jejich úpravami. Obchodní závod jako systém je specifikován jako samostatná právní, organizační a finanční jednotka. Dále je obchodní závod definován jako soubor hmotných, nehmotných a osobních složek, které jsou podmínkou pro vlastní podnikání.

SOUVISLOSTI



Obchodní závody podle velikosti

Mezi malé obchodní závody typicky patří živnostníci či firmy zajišťující služby (například opravy obuvi, pekařství, autoservis, zámečnictví, účetní či advokátní kancelář).

Velké obchodní závody podstatnou měrou ovlivňují ekonomiku dané země. Zaměstnávají velký počet zaměstnanců a vykazují značný objem produkce a vysoké obraty. Nemusí to být nutně jen ty průmyslové, velkým může být například logistické centrum, velké e-shopy mající pobočky v zahraničí apod.



SOUVISLOSTI

Příklady ohlašovacích živností

• **Řemeslné** – mezi ně náleží všechny živnosti, u kterých je podmínkou získání výučního listu, maturitního vysvědčení, diplomu ve vysokoškolském oboru nebo šestiletá praxe v oboru. Příkladem může být **zednictví, tesařství, instalatérství, činnosti v pohostinství, revizní činnosti, kominictví, pekařství či řeznictví, vázání knih, oprava aut** apod.



◀ Na ilustrativním obrázku vidíte řemesníka podnikajícího v oboru tesařství.

• **Vázané** – mezi ně náleží všechny, k jejichž získání a provozování je podmínkou prokázání odborné způsobilosti. Typickým příkladem je **daňové poradenství, masérství, stavební a projekční činnost, autoškola, geologické práce, oční optika, nákup a prodej starožitností** apod.

• **Volné** – k jejich získání nepotřebuje podnikatel prokázat odbornou způsobilost. Příkladem je **velkoobchodní a maloobchodní činnost, zprostředkovatelská činnost v oblasti obchodu a služeb, ubytovací služby, výroba textilií, vydavatelská činnost, výroba a zpracování skla, překladatelská a tlumočnická činnost, výroba strojů a zařízení, chov zvířat a jejich výcvik (s výjimkou živočišné výroby), umělecko-řemeslné zpracování kovů, poskytování softwaru a poradenství v oblasti informačních technologií** apod. Oblast volných živností zahrnuje asi 80 různých činností.

Na obrázku vidíte například práci živnostníka poskytujícího služby v oblastech **výroba, rozmnožování, distribuce, prodej, pronájem zvukových a zvukově-obrazových záznamů a výroba nenahraných nosičů, údajů a záznamů**. ▼



Příklady koncesovaných živností

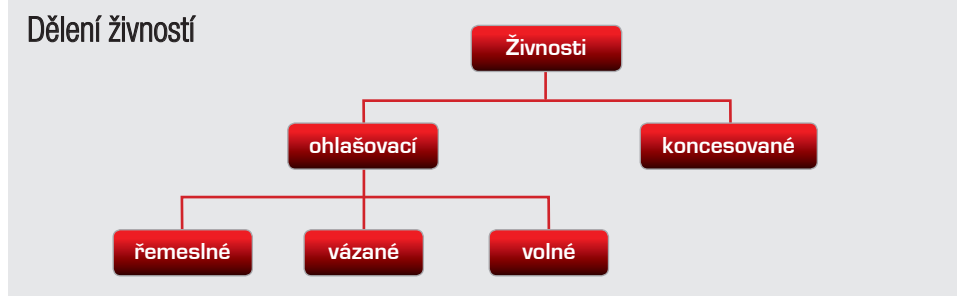
Jak již bylo uvedeno v textu, k provozování koncesované živnosti je kromě vydání příslušné koncese (živnostenským úřadem) zapotřebí rovněž **vyjádření kompetentního orgánu státní správy**.

Příkladem koncesovaných živností mohou být **výroba lihovin, silniční motorová doprava, výroba výbušnin, provozování cestovní kanceláře, pohřebnictví, provádění veřejných dražeb, ostraha majetku a osob, provádění trhačích a ohňostrojních prací, provozování taxislužby** apod.

Druhy živností

Živnosti se v obecné rovině dělí na tzv. **ohlašovací** a **koncesované**.

Dělení živností



Ohlašovací živnosti

Živnost ohlašovací je možno provozovat na základě ohlášení živnostenskému úřadu, pokud ohlašovatel splňuje podmínky stanovené zákonem. Jedná se o zákon č. 455/1991 Sb., živnostenský zákon (v aktuálním znění).

Ohlašovací povinnost urychluje vstup do podnikání, neboť **podnikatel může zahájit živnost dnem, kdy ohlášení živnostenskému úřadu podal nebo zaslal poštou či pomocí datové schránky** (praktický postup viz str. 71). Ke vzniku tohoto živnostenského oprávnění tak **není třeba souhlasu či rozhodnutí živnostenského úřadu**.

V každém případě se musí ohlašovatel písemně ohlásit živnostenskému úřadu, a to buď městskému, nebo (ve velkoměstě) obvodnímu podle příslušného místa, v němž bude svoji podnikatelskou činnost provozovat.

Ohlašovací živnost se ohlašuje podle místa jejího výkonu, nikoliv podle bydliště.

1. **Ohlašovací živnosti řemeslné** – tuto živnost mohou vykonávat řemeslníci mající výuční list v oboru (popřípadě jiný doklad o vyučení, například maturitní vysvědčení u výučních oborů s maturitou) či osoby vlastníci maturitní vysvědčení či požadované vysokoškolské vzdělání a stanovenou délku praxe. Zákonem stanovená délka praxe v oboru je **šest let**.
2. **Ohlašovací živnosti vázané** – výkon těchto živností je vázán na **příslušnou odbornou způsobilost stanovenou zákonem** pro jednotlivé činnosti (například u projekční činnosti je to **oprávnění k projekční činnosti**, u výuky autoškoly **ověření odborné způsobilosti příslušným orgánem dopravní policie** atd.).
3. **Ohlašovací živnosti volné** – u nich se nevyžaduje žádná zvláštní kvalifikace. Jsou to všechno činnosti, které nejsou uvedeny v seznamu řemeslných, vázaných či koncesovaných činností. Podnikatelé musí splňovat pouze obecné podmínky podnikání.

◀ **Seznam všech forem ohlašovacích živností** je součástí živnostenského zákona, a to v podobě příloh závěrem zákona. ●

Živnostenské oprávnění nemůže být přeneseno na jinou osobu.

Koncesované živnosti

V některých oblastech činností může živnostník podnikat pouze na základě **státního povolení** (tj. **koncese**).

Podnikatel – koncesionář může zahájit podnikání až po obdržení tzv. koncese.

Jak hledat v online zákonech?

Oficiálním místem pro jejich vyhledávání je server Ministerstva vnitra ČR.

Zákony online – server MV ČR: <https://aplikace.mvcr.cz/sbirka-zakonu/>

Pohodlně se pracuje s aplikací **Zákony pro lidi**, která právní předpis zobrazuje strukturovaně.

Zákony pro lidi: <https://www.zakonyprolidi.cz/> (viz QR kód vpravo ▶)

Zákon vyhledáte tak, že do vyhledávacího pole vepíšete číslo předpisu (např. 455/1991) a klepnete na tlačítko **Vyhledat**. Následně klepnete na nalezený odkaz a pracujete s paragrafovým zněním předpisu.

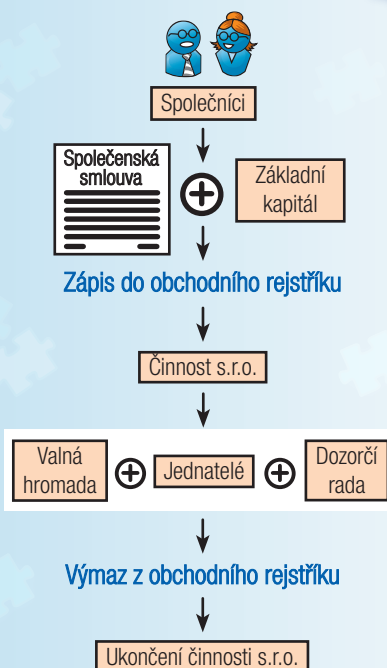
SOUVISLOSTI





SOUVISLOSTI

Podstata fungování s. r. o.



Poznámka: Schéma je pro názornost zjednodušeno

Z DĚJIN

Vznik akciových společností u nás

Akciové společnosti vznikaly na území Čech a Moravy ve větší míře již v průběhu 19. století.

Vůbec první akciovou společností, která vznikla na území ČR, byla tehdejší *K. K. privilegierten Zucker-Raffinerie in Königsaal bey Prag* (založena v roce 1792). Její český název byl C. k. privilegovaná rafinerie cukru ve Zbraslavi u Prahy.

Dalšími byly například *Schwimmanstalt in Prag auf der Moldau* (česky Plavecký ústav v Praze na Vltavě, z roku 1812) a známou byla také v roce 1822 *Pražská akciová společnost paroplavební*. Na fotografii z roku 1929 je posádka parníku Štěchovice. ▼



Společnost s ručením omezeným (spol. s r. o., s. r. o.)

Společnost s ručením omezeným je typem obchodní společnosti, jejíž základní kapitál je tvořen předem stanovenými vklady společníků. Řadíme ji ke kapitálovým obchodním společnostem.

Tato společnost může být založena jednou osobou (může mít pouze jednu osobu), horní hranice počtu osob-společníků není nijak omezena.

Základní kapitál (jmění) této společnosti je tvořen předem stanovenými vklady společníků. Minimální vklad společníka, a tudíž i minimální výše základního kapitálu společnosti je 1 Kč, společenská smlouva ale může určit, že výše vkladu je vyšší.

Společnost odpovídá za porušení svých závazků vůči věřitelům (obchodním partnerům) celým svým majetkem. Za splacení dluhů společnosti ručí společníci i svým soukromým majetkem.

Obchodní jméno musí obsahovat označení „společnost s ručením omezeným“, a to i s možností zkratky „**spol. s r. o.**“ nebo „**s. r. o.**“.

U kapitálových společností je osobní účast na řízení nahrazena **orgány společnosti**. U společnosti s ručením omezeným je to valná hromada, jednatelé a dozorčí rada. Valná hromada je zároveň nejvyšším orgánem společnosti.

Jednatelé jsou statutárním orgánem společnosti (může být i jeden). Ten je oprávněn jednat jménem společnosti a informovat společníky o záležitostech společnosti. Dozorčí rada je kontrolním orgánem společnosti.

Se souhlasem valné hromady může společník smlouvou převést svůj obchodní podíl na jiného společníka (či jinou osobu), pokud to připouští společenská smlouva.

Akciová společnost (a. s.)

Akciová společnost je společnost, jejíž základní kapitál je rozvržen na určitý počet akcií o určité jmenovité hodnotě.

Společnost odpovídá za porušení svých závazků celým svým majetkem. Výše základního jmění akciové společnosti musí činit nejméně 2 000 000 Kč nebo 80 000 EUR (vede-li společnost účetnictví v této měně).

Akciová společnost ručí za závazky společnosti celým svým majetkem. Akcionáři (tedy držitelé akcií) za závazky společnosti neručí.

Obchodní jméno společnosti musí obsahovat označení „akciová společnost“ nebo zkratku „**akc. spol.**“ či „**a. s.**“.

Akcie je cenný papír, s nímž jsou spjata práva akcionáře jako společníka podílet se podle zákona a stanov na:

- jejím řízení, zisku a případně na likvidačním zůstatku při zániku společnosti.

Akcie mají:

- **jmenovitou hodnotu (nominální)** – cenu vyjádřenou v dané měně; většinou se liší od ceny tržní. Stanovy musí určit jmenovitou hodnotu všech vydávaných akcií.
- **tržní hodnotu** – cenu stanovenou na burze či mimoburzovním trhu. Za tuto cenu jsou akcie obchodovány na kapitálových trzích.

Nově vydávané akcie mají svůj **emisní kurz**, což je cena, za níž akciová společnost tyto akcie vydává. Po uvedení na kapitálový trh jsou již obchodovány za cenu tržní.

Součet jmenovitých hodnot akcií musí odpovídat výši základního kapitálu akciové společnosti.

Kromě jmenovité hodnoty mají akcie (které jsou obchodovatelné) i hodnotu danou výší poptávky a nabídky na trhu cenných papírů.

Kurzovní hodnota je cena akcie, za kterou se akcie kupuje a prodává (může tedy být vyšší nebo nižší, než je hodnota nominální).



Trhy s cennými papíry u nás a ve světě

ZAJÍMAVOST

S cennými papíry (akciemi) obchoduje na trhu cenných papírů v České republice především **Burza cenných papírů Praha, RM-systém** a rovněž některé další finanční společnosti. Mezi světově známé burzy cenných papírů patří především **New York Stock Exchange** (zkráceně **NYSE**) – **newyorská burza**.

S cennými papíry se obchoduje také na tzv. **OTC trzích**. Svou podstatou je OTC trh decentralizovaný, neřízený a je zde obchodováno s mimoburzovními finančními nástroji. Obchody jsou uzavírány prostřednictvím internetu, telefonu a s využitím dealerů, čímž se tento trh odlišuje od klasického burzovního (tzv. „parketového“) obchodu. Příkladem je americký trh **Nasdaq**, který obchoduje především s akciemi technologicky orientovaných společností (např. Microsoft, Intel, Dell apod.). Na obrázku vidíte sídelní budovu trhu Nasdaq. Nachází se na známé křižovatce Times Square v New Yorku.



▲ Na následujících dvou snímcích můžete vidět historické a soudobé akcie. Horní obrázek představuje akcie Akciového pivovaru a sladovny v Poděbradech (rok 1913), spodní ukazuje akcie Českých přístavů a. s. z roku 2000.

Z hlediska formy existují tzv. **akcie na jméno** (je vydávána na jméno určité osoby; právnické nebo fyzické) nebo **akcie na majitele (držitele)**, ta je posuzována jako cenný papír na doručitele. Stanovy akciové společnosti mohou určit také vydání **zaměstnaneckých akcií** a spojit s nimi určité výhody. Účelem zaměstnaneckých akcií je stimulace zájmu zaměstnanců společnosti na jejím úspěšném hospodaření. Nabyvatel za ni navíc nemusí zaplatit plnou jmenovitou hodnotu. Rovněž mohou určit vydání **prioritních akcií** (někdy zvaných **zakladatelských**), spojených s přednostním právem výplaty (zpravidla) vyšších dividend. Tento typ akcií je využíván spíše finančními investory. **Kmenové akcie** jsou nejběžnějším typem vydávaných akcií. Jejich držitelé vzniká právo podílet se na zisku, typicky tedy právo na dividendu, která je ovšem vyplácena až poté, co jsou vyplaceni majitelé prioritních akcií. Můžete se ještě setkat i s pojmem **akcie se zvláštními právy** (dříve to byly tzv. „zlaté akcie“). S nimi jsou spojeny určité výhody definované ve stanovách.

Akcie se zvláštními právy

SOUVISLOSTI

Jak již bylo naznačeno, s tímto typem akcií se pojí určité skutečnosti, které bývají zakotveny ve stanovách akciové společnosti. Mohou to být zájmy spojené zejména s rozdílným, pevným nebo podřízeným podílem na zisku nebo na likvidačním zůstatku společnosti, ale také např. s rozdílnou vahou hlasů (kdy s akciemi o stejné jmenovité hodnotě je spojen rozdílný počet hlasů na valné hromadě). O tomto typu akcií bylo pojednáno již na straně 39, v souvislosti s tzv. **bývalými zlatými akciemi**, které v minulosti držel ve většině případů v rukou stát. **Seznam akcií se zvláštními právy** najdete např. na webu Ministerstva financí České republiky: <http://www.mfcr.cz>

České přístavy, a.s.
Československá plavba I
Hřeben Napaedla a.s.
CHEVAK Cheb, a.s.
Chodské vodárny a kanál
Jan Becher - Karlovarská

Akciová společnost může být založena jedním zakladatelem, pokud je to právnická osoba, dvěma nebo i více zakladateli. Zakládají-li akciovou společnost dva nebo více zakladatelů, uzavřou **zakladatelskou smlouvu**.

Zakladatelé akciové společnosti mohou zvolit jeden ze dvou systémů její **vnitřní struktury**, buď **dualistický** nebo **monistický**. Ten musí být zakotven ve stanovách.

1. **Dualistický systém** – strukturu společnosti tvoří **představenstvo** a **dozorčí rada**.
2. **Monistický systém** – strukturu společnosti tvoří jen jeden orgán – **správní rada**.

Během existence akciové společnosti je možné (prostřednictvím změny stanov) zvolený systém vnitřní struktury změnit, z dualistického na monistický a naopak.

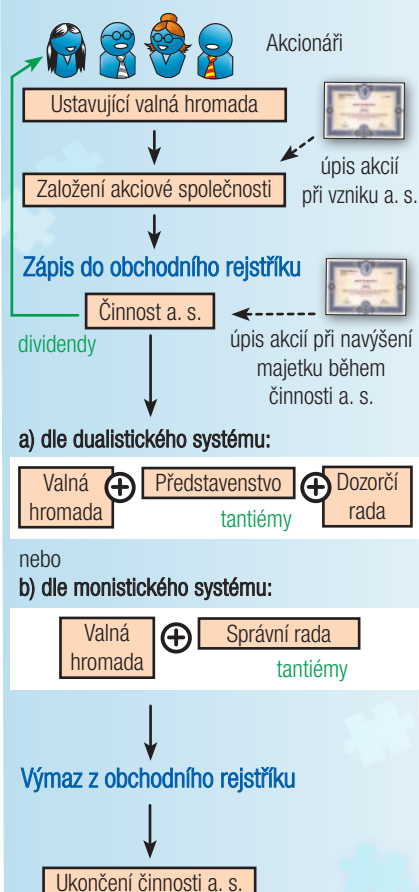
U obou typů vnitřní struktury je **nejvyšším orgánem akciové společnosti valná hromada**, která se skládá ze všech na ní přítomných akcionářů.

Ustavující valná hromada rozhodne o ustavení společnosti, schválí stanovy a zvolí (již zmíněné) orgány akciové společnosti.

Z ekonomického hlediska je pro akciovou společnost důležitá povinnost vytvářet **rezervní fond** a především povinnost **veřejně sdělovat základní ekonomické výsledky** – tedy provádět **roční účetní audit** (kontrolu hospodaření) a zpracovat ve zkrácené formě dva základní účetní výkazy (**rozvahu** a **výsledovku**). Ty pak musí zveřejnit, dát k dispozici akcionářům, např. prostřednictvím **výroční zprávy**.

Akciová společnost vzniká po svém založení teprve až zápisem do obchodního rejstříku.

Podstata fungování akciové společnosti



Poznámka: Schéma je pro názornost zjednodušeno



Seznam akcií se zvláštními právy, server ministerstva financí: <http://www.mfcr.cz>
(v poli **Vyhledávání** zadejte **Zlaté akcie** a potvrďte vyhledávání. Prohlížeč vypíše odkazy, klepnutím na příslušný získáte výpis společnosti, ve kterých stát drží zlatou akcii.)

Podnikání / Činnost obchodního závodu

Po prostudování této kapitoly poznáte:

- podoby majetku a formy financování obchodního závodu
- činnost obchodního závodu
- podstatu řízení (management) obchodního závodu, marketingovou činnost
- náklady a výnosy obchodního závodu, výsledek hospodaření
- stanovení prodejní ceny

Co se v kapitole dozvíte



Budete pak umět:

- **objasnit podstatu finančních toků v obchodním závodu**
- **pojednat o činnostech firmy**
- **pojednat o podstatě řízení a marketingové činnosti firmy**
- **pochopt souvislosti mezi pojmy náklady, výnosy a zisk; pojednat o výsledku hospodaření**

Majetek a kapitál obchodního závodu

Majetek obchodního závodu

Majetkem se rozumí soubor hmotných, nehmotných a finančních složek podnikání.

Rozeznáváme následující druhy majetku:

1. **Dlouhodobý majetek** – doba jeho použití je **delší než 1 rok**. Člení se dále na:
 - a) **Hmotný majetek**:
 - **nemovitý** – nemovitosti jsou dlouhodobým majetkem vždy, bez ohledu na jejich cenu; jsou to pozemky, budovy, stavby;
 - **movitý** – oceněný cenou **vyšší než 80 000 Kč**; jsou to stroje, automobily, přístroje, technologické linky a chovné kusy dospělých zvířat.
 - b) **Nehmotný majetek** – v ocenění **převyšující 60 000 Kč**; jsou to vlastněné licence a patenty, software, receptury a goodwill (vybudované jméno a pověst firmy).
 - c) **Finanční majetek** – akcie s dobou držení delší než 1 rok, obligace.
2. **Oběžný majetek** – doba jeho použití je **do 1 roku**. Člení se dále na:
 - a) **zásoby** – materiál pro výrobu, nedokončené výrobky a polotovary vlastní výroby, dokončené výrobky, zboží, mladá zvířata, drůbež, chovné ryby a roje včel;
 - b) **krátkodobý finanční majetek** – zahrnuje peníze v pokladně a na bankovním účtu, ceniny (kolky, stravenky), krátkodobé cenné papíry s dobou držení do 1 roku (akcie, směnky, šeky);
 - c) **pohledávky** – jsou vlastně zúčtovací stavy, kdy věřitel očekává platby od dlužníka (jsou to pohledávky za odebrané zboží, za finančním úřadem, za zaměstnanci – např. úhrada způsobené škody na firemním majetku).

Financování činnosti obchodního závodu

Majetek a finanční kapitál spolu úzce souvisí – **kapitálová struktura určuje a vyjadřuje jak a čím bude financována majetková struktura firmy**.

Financováním firmy se rozumí získávání finančních zdrojů a jejich rozdělování a využití tak, aby byla zajištěna samotná činnost firmy.

Pokud to budou kapitálové prostředky, které do společnosti vloží vlastníci, pak se bude jednat o **vlastní kapitál**. V případě, že to budou vklady věřitelů (vlastník společnosti si na financování činnosti vezme např. úvěr), pak se bude jednat o **cizí kapitál** (blíže k těmto zdrojům kapitálu viz str. 82 a 83).

Na tom, **jak bude výsledný kapitál velký**, má vliv řada faktorů. Je to zejména **velikost obchodního závodu**, jeho **technologická vyspělost** (automatizace, robotizace) a s tím související **produktivita výroby a organizace odbytu výrobků a služeb** či **tempo, s jakým dochází k obrátu disponibilního kapitálu**.

Pohybu kapitálu ve firmě se věnuje **finanční řízení**. To by mělo usměrňovat **toky prostředků** tak, aby bylo dosaženo **finančních cílů firmy**. Těmi jsou zejména:

- **likvidita** (schopnost rychle hradit své závazky), **solventnost** (schopnost získat peníze na úhradu závazků, disponibilita jimi) a **rentabilita** – efektivita využití kapitálu.

Jestliže firma nedokáže při své činnosti hospodárně využít kapitál, je **překapitalizována**. V opačném případě, pokud má kapitálu málo, dochází k **odkapitalizování**.

SOUVISLOSTI

Finanční toky v domácnosti

Obdobně jako u firmy funguje mechanismus financování i u **domácnosti**. I ty jsou nuceny pracovat s řadou finančních položek svého rozpočtu. **Kromě příjmů** (nejčastěji v podobě platu jednotlivých členů rodiny či příjmů z pronájmu apod.) **vynakládá domácnost i nezbytné výdaje** (platby za nájem, energie, daň z nemovitosti, pojištění nemovitosti, auta apod.).

Dalšími typickými výdaji domácnosti jsou **poplatky za likvidaci odpadů**.

Životní prostředí je v rostoucí míře zatěžováno právě odpady a dalšími formami znečišťování. Řada států EU již zavedla do systému ochrany životního prostředí určité **formy ekologické daně**, týkající se činností a výrobků nešetřících k životnímu prostředí (např. poplatky za obsah síry v palivech při výrobě energie, za nadměrný hluk v letecké dopravě, neekologické topivo domácností), které jsou ukládány jak firmám, tak domácnostem.

Na druhé straně je **cenově zvýhodňováno používání šetrných typů surovin a činností** (např. možnost zrychleného odpisu ekologických investic, dotační programy z fondů EU při zateplování budov apod.).

Na předních místech v uplatňování tohoto přístupu jsou tradičně severské státy (Norsko, Švédsko, Dánsko). Rovněž Česká republika je vázána úmluvami a směrnici EU v tvorbě a ochraně životního prostředí, které musí postupně naplňovat.



Marketing firmy

V současné době obrovského rozmachu produkce ve všech možných odvětvích je problém „vyrobit“ zastíněn jiným problémem – snahou prosadit se na trhu a vyprodukované výrobky/služby „prodat“. Tento úkol řeší již nezbytná podnikatelská činnost – **marketing**. Pojem **marketing** má svůj původ v angličtině, slovo **market** znamená „trh“, koncovka **-ing** v angličtině vyjadřuje zpravidla „děj, činnost“.

Marketing je součástí činnosti podnikatelského subjektu. Snaží se odhadnout a poznat odbytiště svých výrobků na trzích, zjistit současné potřeby kupujících a odhadnout budoucí zájmy trhu. Snahou marketingu je uplatnit zboží na trhu.

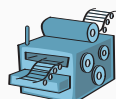
Odbyt je zvláště zaměřen na přání a potřeby zákazníků, odběratelů – nejde jen o uspokojování potřeb, jde také o zjišťování přání zákazníků, kterým se přizpůsobuje celá činnost firmy.

• Cílem marketingu je zajistit dlouhodobě odbyt výrobků a služeb společnosti a spokojenost zákazníka. Marketing je úspěšný tehdy, vrátí-li se zákazník, nikoliv výrobek.

Dvě rozdílné formy zájmů mezi prodávající firmou a kupujícím zákazníkem naznačuje následující schéma:

Zájmy firmy (prodávajícího)

- Postavení na trhu
- Vztah ke konkurenci
- Výše zisku
- Udržení se na trhu



Zájmy zákazníka (kupujícího)

- Kvalita kupovaného výrobku či služby
- Cena výrobku nebo služby
- Množství nakupovaného zboží
- Servis, zákaznický přístup



Jak již bylo řečeno, snahou každé prodávající firmy je zohlednění požadavků a potřeb zákazníka (za zachování vlastních priorit, tedy prodeje).

Konečným cílem úspěšného marketingu je pochopitelně zisk společnosti.

Marketingový mix / Životní cyklus výrobku

Provádění marketingové strategie firmy se opírá o základní nástroje marketingu, na které se soustředí marketingové činnosti. Označují se jako 4P či 5P marketingu.

Součásti 4P marketingu / 5P marketingu:

• **výrobek (Product)**, **cena (Price)**, **podpora prodeje (Promotion)** a **místo prodeje (Place)**. Pátým prvkem marketingové činnosti jsou samotní **lidé (People)**.

Tyto nástroje slouží k uskutečnění dlouhodobých i krátkodobých cílů společnosti. Jejich změnami, vhodnou kombinací a použitím lze získat výhody nad konkurencí a dosáhnout udržení zájmu zákazníka.

Výrobek (Product)

Výrobek (produkt) je jakýkoliv statek nebo služba, který se stává předmětem směny na trhu a je určen k uspokojení potřeb zákazníka.

O úspěšnosti produktu na trhu určitě rozhodují jeho **vlastnosti, kvalita, výrobní značka a obal** (ten je dokonce někdy uváděn jako samostatný marketingový nástroj). Vliv zde ovšem sehrávají i **další okolnosti** (abstraktní a symbolické), které prodej výrobku (služby) provází. Jedná se o koncepci tzv. **totálního produktu**, což znamená, že výrobek (služba) už není jen souhrnem užitečných hodnot, nýbrž „je řešením problému spotřebitele“. **Totální výrobek má tři vrstvy:**

1. **jádro** – tvoří základní užitečný efekt výrobku (**CO CHCE ZÁKAZNÍK KOUPIŤ**),
2. **hmotný výrobek** – soustava technických parametrů (design, obal, kvalita produktu a jeho doplňkové funkce (**TO, JAK PRODUKT VYPADÁ**),
3. **rozšířený výrobek** – značí způsob prodeje a použití produktu, včetně návazných doprovodných služeb (prodejní služby, platební podmínky, záruka, servis). Tedy **OKOLNOSTI, ZA JAKÝCH JE PRODUKT MOŽNÉ POŘÍDIT**.

Historie marketingu

Tak jako jiné činnosti člověka i marketing prochází svým vývojem.

1. **Etapa výrobně orientovaného marketingu** – marketing jako činnost se začíná uplatňovat v USA od konce 19. století. Jednalo se o výrobně orientovaný marketing, neboť **zákazník kupoval pouze to, co koupit skutečně potřeboval**. Konkurence byla velmi nízká, a tak se oblast propagace věnovala malá pozornost. Od počátku 20. století již konkurence roste, začínají se objevovat **první přebytky zboží**. Jedním z průkopníků nových forem propagace zboží byl automobilový průmyslník **Henry Ford**.

2. **Marketing orientovaný na prodej** – od třicátých let 20. století doznala ekonomika světa velkých změn. Došlo jak ke změně ekonomického myšlení, tak i ke změně v pohledu na zákazníka. **Marketing se začal více orientovat na prodej a nabídku zákazníkovi**, hlavně z důvodu stále více **silící konkurence**. Výrobu a prodej je již nutné **plánovat** a začíná se již uplatňovat **vliv reklamy** (například ve formě týdeníků v biografu).

3. **Etapa absolutního marketingu** – soudobá forma marketingu, která vznikla na konci II. světové války. V souvislosti s rychlou poválečnou obnovou západní Evropy a dominancí USA jako světové velmoci (se všemi průvodními jevy **konzumního stylu života, rostoucí konkurence a přetlakem zboží**) se snahy výrobců a obchodníků jednoznačně upínají na **potřeby zákazníka**. Přesně podle hesla **„Náš zákazník – náš pán“** se mu prodejce snaží za každých okolností vyhovět, v opačném případě by totiž zákazníka získala konkurence. **Převažuje nabídka nad poptávkou**. Na světových trzích se začíná prosazovat i tzv. **diferenciace zboží** – odlišení jeho vzhledu a image v porovnání se zbožím od jiného výrobce. V současnosti se uplatňuje tzv. **společenská (ekosociální) koncepce marketingu**, která se snaží zohledňovat **potřeby zákazníka i společnosti**.

SOUVISLOSTI

Marketingové triky

Moderní marketing se snaží vnutit zákazníkovi zboží, využívá k tomu ovšem značnou škálu metod, kdy se snaží „vcítit“ do potřeb zákazníka, do jeho smýšlení a zájmů. K úkolům marketingu patří i takové detailní postupy jako **zkoumání populárních barev výrobků, oblíbených vůní či tvarů zboží**, které se lépe prodávají. V analýze zájmů zákazníka hraje roli i to, **jak je při výběru zboží ovlivněn rodinou, svým věkem nebo dalšími faktory**. Zkoumá se, **jak nakupují muži či ženy, průchozí ulička vede v líně tak, aby zákazník šel kolem všeho zboží atd.**



Rozšiřující informace k pojmům: **marketing, 4P, 5P, totální výrobek**. V internetovém vyhledávači (např. **Google**) zadejte hledaný řetězec: **marketing / 4P / 5P / totální výrobek**.



Daně a poplatky

Co se v kapitole dozvíte



Budete pak umět:

- charakterizovat jednotlivé formy daní
- uvést příklad přímých a nepřímých daní
- pochopit mechanismus výpočtu daně z přidané hodnoty
- pojednat o typických poplatcích

Po prostudování této kapitoly poznáte:

- podstatu daňové soustavy ČR
- formy daní
- stanovení (výpočet) daně z přidané hodnoty
- problematiku poplatků

Daně jsou hlavním příjmem státního rozpočtu. Do rozpočtů obcí pak plynou části daní z příjmů a daní z nemovitostí.

Výše daní, tzn. **daňová politika vlády**, přirozeně ovlivňuje ekonomické chování lidí i firem. Správcem (a výběřčím) daní je **finanční úřad**.

Daňová soustava ČR

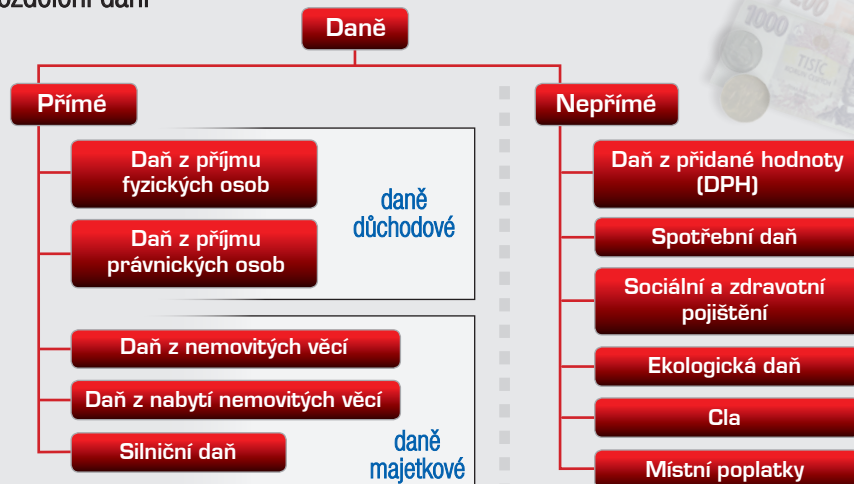
Od 1. ledna 1993 začala v České republice fungovat nová **daňová soustava**. Zdaňovány jsou:

- **příjmy občanů a podnikatelů** (podniků, firem, živnostníků),
- **spotřeba** – tedy konkrétně konečná spotřeba zboží při nákupu spotřebitelem,
- **nemovitý majetek** (budovy a pozemky), ale i **movitý majetek** (např. silniční vozidla pro podnikatelské účely) a dále **příjmy z převodu tohoto majetku**.

Formy daní

Současná soustava daní zahrnuje **daně přímé a nepřímé**. Jejich rozčlenění můžete vidět na následujícím schématu.

Rozdělení daní



Přímé daně

U přímé daně se daňová povinnost vztahuje přímo na poplatníka daně.

1. Daň důchodové (zdanění příjmu):

- **Daň z příjmu fyzických osob (DPFO)** – touto daní jsou zdaňovány veškeré příjmy osob ze závislé činnosti, z podnikání, kapitálového majetku (dividendy), pronájmu a z ostatních příjmů uvedených zákonem. Závislou činností se rozumí, že zaměstnanec plní v rámci pracovněprávního vztahu příkazy svého zaměstnavatele a pobírá za to mzdu, která je daněna.
- **Daň z příjmu právnických osob (DPPO)** – základem této daně je zisk zjištěný v účetnictví právnické osoby (např. obchodní společnosti).

SOUVISLOSTI

Příklad rozdílné povinnosti úhrady daně z movitého majetku

Příkladem rozdílné povinnosti úhrady určité daně může být následující **srovnání u silniční daně**:

- **Rodina** vlastní rodinné osobní auto a používá je ryze pro své soukromé účely. **Za tento vůz neplatí silniční daň.**
- **Podnikatel**, který používá obdobný vůz, ale k podnikatelským účelům (např. taxi služba), však již **silniční daň platí.**



Povinnost úhrady silniční daně

Taxi služba – vozidlo sloužící k podnikatelským účelům.

Úhrada silniční daně:

ANO

Rodinné auto – sloužící výhradně k osobním potřebám rodiny.

Úhrada silniční daně:

NE

SOUVISLOSTI

Povinnosti fyzické i právnické osoby při úhradě daně z příjmů

- **Podnikatel musí vypočítávat a odvádět** příslušnému finančnímu úřadu **daň z příjmů ze závislé činnosti svých zaměstnanců.**
- **Podnikatel – fyzická osoba si musí (sám nebo za pomoci daňového poradce) za sebe vypočítat svou daň z příjmů z podnikání.**
- **Musí vyplnit daňové přiznání a odvést příslušnou částku na účet místně příslušného finančního úřadu.** Činí tak **jednou ročně, vždy k 31. 3.** následujícího roku. Má-li daňového poradce, může tak učinit až **k 30. 6.** (je-li to předem oznámeno finančnímu úřadu).



Blockchain a kryptoměny

Co se v kapitole dozvíte



Budete pak:

- chápat, k čemu slouží a na jakém principu funguje technologie blockchain
- moci pojednat o historii vzniku virtuální měny, znát její základní druhy
- moci popsat, jak je možné kryptoměnu získat, prostřednictvím jakých technologií je možné ji držet a jak s ní nakládat

Po prostudování této kapitoly poznáte:

- co je technologie blockchain a k čemu slouží
- podstatu kryptoměny jako virtuální měny, její nejznámější druhy
- způsoby využívání a obchodování s virtuálními měnami – kryptoburzy a kryptosměnárny
- co jsou kryptoměnové peněženky a další nástroje umožňující držení virtuální měny
- úskalí a rizika, se kterými je nutné při získávání a držení virtuálních měn počítat

Nové digitální technologie neodmyslitelně zasahují do vývoje a směřování celé společnosti, pochopitelně se to týká i ekonomie. Do finančního povědomí člověka stále častěji vstupují informace a zmínky o existenci tzv. **virtuální měny**. Netýká se to ovšem jen jednotlivce, s problematikou kryptoměny a jejím možným využitím již pracuje také korporátní sféra a dokonce i některé státy.

V následujících odstavcích se seznámíte s historií vzniku kryptoměn, jejichmi nejvýznamnějšími druhy a technologiemi, které umožňují získávání, držení a nakládání s virtuální měnou.

POJEM



► PEER-TO-PEER

Pojem **peer-to-peer** pochází z výpočetní techniky, z oblasti počítačových sítí. Znamená možnost komunikace počítačů jednotlivých uživatelů přímo mezi sebou, aniž by některý z nich měl nadřazenou roli.

Blockchain

Podstata blockchainu

Blockchain je to druh distribuované decentralizované databáze, která uchovává řetězec neustále se rozšiřujících záznamů, jež jsou propojeny prostřednictvím zabezpečených **peer-to-peer** řetězců.

Veškerá data v blockchainu jsou již **neměnná a uložena navždy**. Kdokoli se na jejich záznam také může podívat.

Blockchain je tedy jakási **online účetní kniha** se specifickým druhem záznamů. Je **decentralizovaná**, tedy bez konkrétního správce a **alokována v množství počítačů po celém světě** (využití výše zmíněného principu peer-to-peer).

Blockchain je sice z podstaty **veřejný**, **zapisovat do něj mohou ale jen těžaři** (tj. účastníci sítě), a to na základě přesně stanovených pravidel. Nutno ovšem poznamenat, že ne každý blockchain je veřejný.

Využití blockchainu

Blockchain slouží k **ukládání dat a transakcí**, a to bez účasti jakékoli centrální authority. Ověřování transakcí totiž probíhá přímo v síti a podílejí se na ní „těžaři“, kteří za to dostávají odměny v podobě síťových tokenů, tzv. **kryptoměny** (jako je např. **bitcoin**, **ethereum** atd. – viz dále). Těžaři je poté mohou směnit buď za jiné kryptoměny či za **fiat měnu**, popř. si je uchovávají s vidinou budoucího růstu.

Většina lidí si myslí, že blockchain je bitcoin, tak tomu však není. Kryptoměny jsou jen zlomkem toho, co vše blockchain dokáže a k čemu se dá použít.

Blockchain je nástroj, který umožňuje zvětšit efektivitu a bezpečnost v technologických odvětvích. Stále populární je však jeho využívání pro tvorbu kryptoměn.

Za průkopníka ve využití blockchainu společně s kryptoměnami je považován **Satoshi Nakamoto**.

SOUVISLOSTI



Fiat měna – měna s nuceným oběhem

Pojmem **fiat měna** se označuje **měna s nuceným oběhem**, tedy **peníze vytvořené úřední mocí** (zákonná měna, zákonné platidlo). Typicky jsou to **měny jednotlivých států** (koruna česká – CZK, americký dolar – USD, japonský jen – JPY) nebo **uskupení států** (např. pro státy Evropy sdružené v eurozóně je to euro – EUR).

Historie Bitcoinu

Z DĚJIN



Bitcoin (BTC) je první a také nejznámější kryptoměnou na světě, která se objevila v roce **2008**. Za jejího stvořitele je považován **Satoshi Nakamoto**. Je to pseudonym používaný osobou či skupinou osob, která stojí za jejím stvořením. Postava sama o sobě tvrdila, že se narodila v roce 1975 v Japonsku, kde i bydlí. Tyto informace jsou ale pravděpodobně smyšlené. Nové poznatky o totožnosti Nakamota napovídají, že by mohlo jít o britského akademika. Jeho příspěvky jsou totiž psány britskou angličtinou na excelentní úrovni. Jazyk, ve kterém je první verze BTC napsána, se používal pouze v univerzitních kruzích. Nakamoto vydal v roce 2009 první software, který zahájil provoz Bitcoin sítě, a do roku 2010 do ní sám přispíval. Poté předal kontrolu nad úložištěm zdrojového kódu i doménu Bitcoin.org Gavinu Andresenovi a předním členům komunity BTC.

Satoshi Nakamoto by mohl vlastnit asi 1 milion BTC v peněženkách, které používal v letech 2009/2010. Doposud však na nich nebyly zaznamenány žádné transakční pohyby. Pravděpodobně jsou tak navždy ztraceny. Jejich hodnota se pohybuje kolem 390 mld. Kč. O tom, kdo je skutečný Satoshi Nakamoto se dodnes vede pestrá diskuse. V potaz přichází několik žhavých kandidátů, např. Craig Steven Wright, Dan Kaminsky či poslední dobou hodně zmiňovaný Adam Back. Skutečnou pravdu o tom, kdo byl Satoshi Nakamoto, se pravděpodobně nikdy nedovíme. Na obrázku vidíte jeho fiktivní podobu, busta se nachází v Graphisoft parku v Budapešti (Maďarsko). ►



Kryptoměny

Co je to kryptoměna

Kryptoměna je typ virtuální měny využívající ke své tvorbě i platebním transakcím síť počítačů individuálních uživatelů, kteří dávají k dispozici část výkonu svého počítače připojeného k internetu.

Virtuální měna znamená, že jednotky kryptoměny existují pouze jako zápis v paměti počítače, nikoliv jako bankovky nebo mince. Výše uvedená síť se nazývá **kryptoměnová**. Bohužel Česká republika v současnosti kryptoměny za měnu nepovažuje, dle stanoviska České národní banky jde o hmotnou movitou věc.

Podpora kryptoměn ve světě

Většina států světa na svém území obchod s kryptoměnami podporuje nebo alespoň toleruje. Průkopníkem a propagátorem **bitcoinu** je **Salvádor**, který ho **od roku 2021 přijal na svém území jako zákonné platidlo**. Naproti tomu Čína, která patřila mezi dlouhodobé podporovatele a mezi největší producenty BTC na svém území, se rozhodla nakonec držení, těžbu a jakékoli transakce postavit mimo zákon. Toto rozhodnutí má své opodstatnění ve snaze Číny zavést podobu **digitálního juanu** a populární kryptoměny by této masivní adaptaci stály v cestě. Ve stejných restriktivních opatřeních vůči bitcoinu postupuje také Indie a v poslední době i Rusko, které podobně jako Čína zvažuje zavedení **digitálního rublu**, který by tak bitcoinu konkuroval. Zajímavé ale také je, že ještě v lednu 2022 tamní centrální banka navrhovala plošný zákaz obchodování s digitálními aktivy vč. zákazu jejich těžby. Na „doporučení“ prezidenta Putina v souvislosti se sankcemi, které západní země na Rusko uvalily po vpádu ruských vojsk na Ukrajinu v únoru 2022, změnila svoji rétoriku a uvažuje (u tzv. „spřátelených“ států) o možnosti realizovat platby za dodávaný plyn a ropu v bitcoinech.

I přesto se kryptoměny těší stále větší mainstreamové podpoře. Například **Česká republika patří mezi průkopníky v užívání kryptoměn pro platební styk**. Svědčí o tom i **nárůst počtu bitcoinových bankomatů (bitcoinmatů)**, kterých je po celé ČR již několik desítek, či **rozvoj kryptotechnologických společností**, z nichž vystupuje do popředí **Satoshilab**, která vytvořila jednu z nejlepších a nejuznávanějších hardwarových peněženek k uchovávání kryptoměn (podrobněji viz str. 111).



Ethereum

Ethereum (ETH) je kryptoměna a open-source platforma založená na decentralizované databázi, která umožňuje zároveň uzavírat tzv. **chytré kontrakty (smart contracts)**, na kterých mohou běžet nejrůznější další projekty. **Po bitcoinu je ethereum druhou největší a nejobchodovatelnější kryptoměnou na světě.**

Autorem platformy a kryptoměny je **Vitalik Buterin**, který koncept poprvé představil koncem **roku 2013** spolu s **Gavinem Woodem**. Celý **vývoj byl financován formou crowdfundingu** (skupinového financování) a jeho přispěvatelé byli odměněni „předtěženými“ etherem. Odhaduje se, že dnes drží zhruba 16% celkového objemu této měny. V roce 2016 došlo k rozštěpení etherea na **ethereum** a **ethereum classic** s podstatně menší tržní kapitalizací i zájmem o něj.

Rozdíly mezi BTC a ETH jsou zásadní, neboť se **liší svým účelem a schopností**. Zatímco **bitcoin blockchain** se používá ke sledování transakcí s virtuální měnou BTC, **ethereum blockchain** se zaměřuje na spouštění zdrojového kódu jakékoliv decentralizované aplikace (smart contracts). Dalším z rozdílů je průměrný čas k vytvoření 1 bloku – v BTC databázi je to cca 10 minut, u etherea se jedná o 12 sekund. Nejpatrnější odlišnost mezi těmito dvěma kryptoměnami je v počtu mincí, které mohou být celkově vytěženy. V případě bitcoinu jde o 21 miliónů mincí. Tvůrce etherea se rozhodl pro neuzítí konečného počtu mincí, které se jednou dostanou do oběhu, což však vyvolává značnou obavu z inflace. **Ethereum i přes zmíněné problémy patří mezi největší poskytovatele blockchainových projektů zaměřených na smart kontrakty.** Podle statistik až 94 ze 100 nejvýznamnějších projektů spustilo svůj provoz na ethereum blockchainu.



ethereum

SOUVISLOSTI

Svět bitcoinu



- Celkový počet bitcoinů **nebude nikdy vyšší než 21 miliónů**. Je to limit, který je zabudován přímo do bitcoinového protokolu, tedy jakéhosi souboru pravidel, která definují, co vlastně bitcoin je.
- **Počet vytěžených bitcoinů se postupně zpomaluje** a veškeré mince budou vytěženy do roku 2140 (drtivá většina však do roku 2030). Pokud tedy bude převládat stále stejný zájem o novou měnu, dojde k **deflaci** (zvýší se hodnota bitcoinu). S tím je taky v protokolu počítáno, protože jde platit i zlomky BTC. V současnosti má síť dělitelnost na 8 desetinných míst, je možno je však rozšířit.
- **Nejmenší jednotka bitcoinu** se nazývá **satoshi (sat)** podle svého tvůrce.
- 1 bitcoin je dělitelný na 100 mil. satoshi:
1 BTC = 100 000 000 sat
1 sat = 0,00000001 BTC

SOUVISLOSTI

Těžba bitcoinu

Nové bitcoiny jsou generovány prostřednictvím procesu **těžby**.

Těžbu lze popsat jako „matematickou loterii“ – právo na zařazení transakcí do bloku a připojení tohoto bloku na konec blockchainu vyhrává ten, kdo podá důkaz o vynaložení dostatečného množství výpočetního výkonu. Tento „výherní“ těžář získá nově vytvořené BTC, a zároveň i transakční poplatky, za transakce, které do bloku zařadil (potvrdil jako provedené).

Více jak 90% celkové odměny pochází z nově vytvořených mincí.

Zpočátku to bylo 50 BTC každých deset minut. Od té doby se odměna neustále snižuje a od května 2020 činí „pouze“ 6,125 BTC. Počínaje rokem 2030 však začne převládat složka plynoucí z transakčních poplatků, nikoli za nově vzniklé BTC. Tzn. že transakční poplatky budou spíše růst, což paradoxně způsobí, že se BTC nebude zřejmě využívat k běžnému placení.

Ilustrační obr. zachycuje těžařskou farmu zajišťující potřebný hardwarový výkon. ▼



Kryptoměnové peněženky

Kryptoměnové peněženky slouží k přijímání, odesílání, ale zejména k bezpečnému držení kryptoměn.

Na světě existuje mnoho kryptoměnových peněženek a každá z nich je v něčem odlišná od těch ostatních.

- **Softwarové peněženky** – mají buď podobu mobilní aplikace, nebo jsou jako programy instalované v počítači.
- **Hardwarové peněženky** (nebo také **trezory**, jak se jim říká) – mají podobu opravdových fyzických zařízení. Jsou mnohem bezpečnější než běžné softwarové peněženky, a proto jsou v současnosti považovány za nejlepší volbu pro uchování kryptoměn.

Hardwarové peněženky jsou speciálním typem bitcoinové peněženky, která uchovává **soukromé klíče** (*private keys*) uživatele v bezpečném hardwarovém zařízení. Riziko odcizení nebo neautorizovaného přístupu k uchované digitální měně je téměř eliminováno. Hardwarové peněženky se používají tak, že se připojí k počítači přes kabel nebo bezdrátově pomocí technologie Bluetooth. I když se transakce reálně provádí přes obrazovku počítače, samotné jejich potvrzení je proces odehrávající se mimo počítač přímo v zabezpečeném zařízení hardwarové peněženky.

Pokud se hardwarová peněženka poškodí nebo ztratí, dá se jednoduše obnovit pomocí tzv. „**seeds phrase**“, které se zadají přímo do nového zařízení.

A čím si tyto peněženky získaly svoji popularitu? V první řadě tím, že jsou imunní vůči virům, které ohrožují softwarové peněženky. Při autorizaci se využívá hesla, jsou přenosné a hlavně jsou soukromé klíče uloženy přímo v chráněné oblasti peněženky. O podpoře, tedy uložení množství kryptoměn ani nemluvě. Samozřejmě i sebedokonalejší věc má svoje zápory. Mezi relativní rizika těchto peněženek patří to, že ji ztratíte, nebo že vám ji někdo odcizí. Ale jak už bylo popsáno výše, i tento problém se dá vyřešit.

Co je „seed phrase“?

„Seeds phrase“ neboli „backup seeds“ je 12 popř. 24 slov, které peněženka vygeneruje při prvním použití a uživatel by si je měl uložit pro případ obnovení své krypto-peněženky. Důležité je zachovat pořadí slov.

dog	spring	mouse	answer
computer	house	cake	rocket
sand	add	stone	young

Online peněženky

Pro nováčky jsou nejlepším řešením **online peněženky**. Příjem i zaslání kryptoměn je u nich přehledné a jednoduché. Nevýhodou je, že tyto peněženky **jsou uloženy v cloudu** na cizích serverech a **není tedy zaručeno 100% zabezpečení**. Kromě toho odpadá i vyzdvihovaná anonymita vlastněných kryptoměn. Online peněženky **jsou nejčastěji součástí kryptoměnových směnárů**.

Jak tedy nakoupit bitcoin a jak jej dostat do krypto-peněženky?

Nejlepší je, pokud se zájemce-zároveň o investování do kryptoměn seznámí se základními postupy spojenými s jejím nákupem a držet prostřednictvím zkušeností někoho jiného. Ideální platformou k tomu je například YouTube či odborně zaměřené kanály na sociálních sítích.

Následující dvě videa vás seznámí se základní orientací se zprovozněním online i hardwarové peněženky, při nákupu bitcoinu a jeho převedení do peněženek atd.

1 Jak nakoupit bitcoin – krok za krokem:
<https://www.youtube.com/watch?v=upgzBNNRlfc&t=12s>

2 Jak dostat Bitcoin do Trezoru (hardwarové peněženky)?:
<https://www.youtube.com/watch?v=QKWFXAiz-3g>



12:30 ▶



19:01 ▶

SOUVISLOSTI

Softwarové peněženky

Jsou to virtuální peněženky, které si zájemce může **stáhnout do počítače a uložit na svém disku**.

Nutno podotknout, že softwarové peněženky **nezaručují 100% zabezpečení**. Údaje na počítači se sice zabezpečí heslem, ale i to může být prolomeno a zneužito hackery.

Na trhu existuje několik kvalitních softwarových peněženek, **správný výběr se odvíjí od požadavků** (počet podporovaných kryptoměn, poplatky, podpora atd.). Mezi nejznámější patří **MetaMask**, **Guarda Wallet** nebo **Coinbase Wallet**.



<https://www.coinbase.com/wallet>
<https://metamask.io/> <https://guarda.com/>



SOUVISLOSTI

Hardwarové peněženky

Předními výrobci **špičkových hardwarových peněženek** jsou společnosti **Ledger** a **SatoshiLabs**.

Ledger je francouzská softwarová společnost založena v roce 2014.

Je složena z předních odborníků se zkušenostmi v oblasti bezpečnosti, kryptoměn a podnikání. Má více jak 300 zaměstnanců a působí v Paříži, New Yorku, Curychu a Singapuru. Do uživatelského podvědomí se zapsala uvedením dvou svých modelů hardwarových peněženek – **Ledger S Nano** a **Ledger X**. První zmiňovaná je cenově největší, a proto také oblíbenější. Umožňuje uchovat více než 1 280 různých kryptoměn a pro lepší ovladatelnost disponuje OLED displejem.



SatoshiLabs



je českou firmou. Společnost působí v oblasti krypto-bezpečnosti a digitální bezpečnosti **od roku 2013 a stála u zrodu první hardwarové peněženky na světě**. Dnes svoje dva hlavní produkty – **Trezor One** a **Trezor T** nabízí ve více než 220 zemích světa. První zmíněný model je nejrozšířenější kvůli své relativně nízké ceně, poměrně dobrému zpracování a také díky možnosti uchovat více než 1070 kryptoměn.



<https://www.ledger.com/>
<https://satoshilabs.com/>



Moje ekonomické povědomí

Co se v kapitole dozvíte



Kapitola vám pomůže:

- uvědomit si nutnost osvojení si základních poznatků z ekonomie
- být si vědom(a) toho, že během života člověk musí řešit řadu životních událostí, které víceméně souvisejí s vhodnou aplikací jeho poznatků (mimo jiné i z oblasti ekonomie a financí)

Cílem této kapitoly je:

- upozornit na fakt, že je žádoucí a nutné se obeznámit se základními poznatky a skutečnostmi z oblasti ekonomie a financí
- poukázat na to, že ekonomické vzdělání je nutné po celý život rozvíjet a upevňovat, a to v souvislosti s novými společenskými skutečnostmi

Společenský vývoj globálního světa velmi úzce souvisí s ekonomickým vývojem. Zejména problematické roky zatížené světovou finanční krizí, pademí koronaviru a ozbrojeným konfliktem na Ukrajině jasně ukazují, že je potřebné a žádoucí i pro obyčejného člověka se vzdělávat i v oblasti ekonomie a financí. Už jen proto, aby obstál na trhu práce, orientoval se v problematice peněz, nabídky zboží a finančních produktů, a také, aby se vyvaroval nežádoucím ekonomickým a finančním závazkům.

Tato závěrečná kapitola by vám měla nastínit několik velmi častých situací či stavů, ve kterých se můžete ocitnout a ve kterých byste se měli orientovat, ale také si počínat obezřetně, abyste se nedostali do obtížně řešitelné situace.

Šedá teorie – zelený strom života

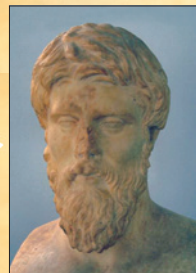
Život přináší mnoho životních událostí, do kterých se člověk dostává; samozřejmě je ani zdaleka nelze postihnout popsáním na příkladu. Tato kapitola by pro vás měla být otevřenou a neustále doplňovanou studnicí životních zkušeností a znalostí a měla by pomáhat postupně budovat ekonomické a finanční povědomí. Vnímejte proto i dobré rady svých nejbližších, vyučujících či lidí disponujících skutečným životním moudrem, zvláště pokud jsou ochotni se o ně s vámi podělit.

• BOETCKEROVO (NEJEN) FINANČNÍ DESATERO

Na úvod přinášíme tzv. **Boetckerovo finanční desatero**. Je nejen radou pro obezřetné nakládání s financemi, ale vyjadřuje vlastně i hlubší filosofický názor na chování a jednání lidí. **William Boetcker** (1873–1962), původem Němec, byl americký duchovní. Velmi se však také zajímal o společenské dění a ekonomii. „Desatero“ publikoval již v roce 1916.

Boetckerovo desatero také vhodně doplňuje výrok starořeckého filosofa **Plutarcha**:

„Tíhnutí lidské povahy k nepřejčnosti je takové, že se člověk pro přednosti ostatních rmoutí víc, než se raduje ze svých vlastních.“ Plutarchos



Plutarchos

Boetckerovo finanční desatero

- ① Prosperitu nelze založit na bezstarostném zacházení s financemi.
- ② Slabí se neposílí oslabením silných.
- ③ Malí nevyrostou omezením velkých.
- ④ Chudým nepomůže zničení bohatých.
- ⑤ Mzda pracovníků se nezvýší utlačováním těch, z jejichž peněz je placena.
- ⑥ Nedostaneš se z problémů, když utratíš víc, než vyděláš.
- ⑦ Spolupráci lidí neposílíš zvyšováním nenávisť.
- ⑧ Solidní jistotu nezajistíš vypůjčenými penězi.
- ⑨ Charakter a odvaha se neposílí zničením lidské iniciativy a nezávislosti.
- ⑩ Lidem nepomůžeš, když za ně děláš soustavně to, co by mohli a měli dělat sami.

Pojďme nyní tyto poznatky doplnit několika praktickými radami a poznatky z oblasti ekonomie a financí.

Každou ze tří rad uvozuje citát z publikace **Murphyho zákony** od **Arthura Blocha** (nakladatelství Svoboda Liberta, 1993).

• OBĚTOVANÁ PŘÍLEŽITOST

„Jestliže přestoupíš do jiné fronty, ta, kterou jsi právě opustil, začne postupovat rychleji.“

Murphyho zákon, Arthur Bloch

Co znamená tento pojem? Jedním ze základních ekonomických pojmů je slovo **oběť**. Chceme-li získat nějakou hodnotu, musíme něco jiného obětovat. Nejmenší oběť, kterou můžeme přinést, jsou **peníze**. V některých případech jsou to ale i někte-