



# Microsoft<sup>®</sup>

# PowerPoint<sup>®</sup> 2003

## pro školy

**Pavel Navrátil**

Nakladatelství a vydavatelství

**Computer Media<sup>®</sup>**

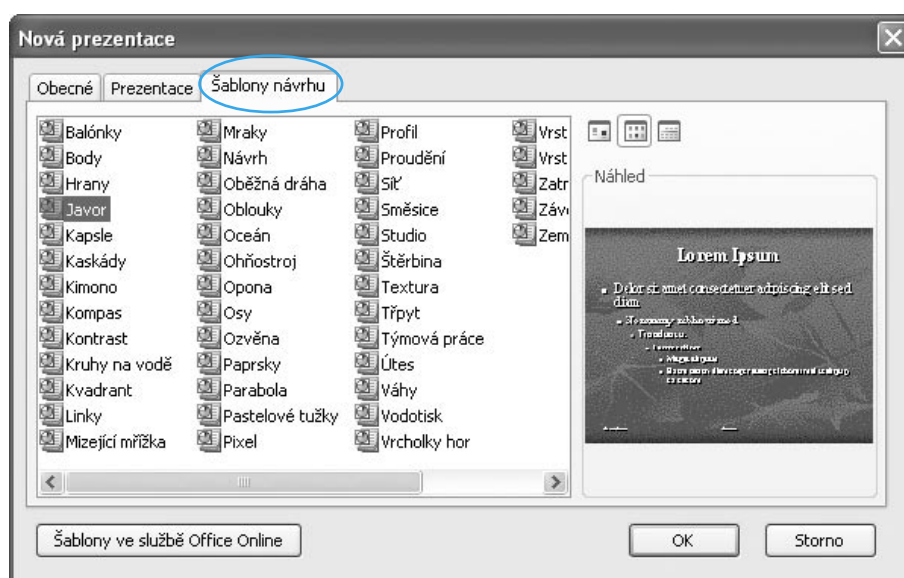
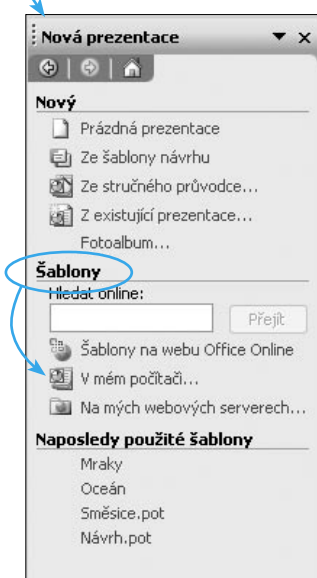
Vzdělávání, které baví  
www.c-media.cz

## První prezentace

Hned v úvodu výuky programu PowerPoint vytvoříme první jednoduchou prezentaci. V tomto okamžiku nemusíte znát o PowerPointu vůbec nic. Snad jen to, jak se tento program spouští. Postupujte přesně podle následujících kroků a dospějete k vaší první prezentaci. To, jaký význam jednotlivé kroky měly, rozebereme v dalším textu knihy.

Dejme tomu, že budete chtít vytvořit prezentaci vašeho pejska na výstavu, tedy takovou prezentaci, aby po jejím zhlédnutí divák nabyl dojmu, že se jedná o psa, který stojí za to a který určitě vyhraje.

1. Spusťte program PowerPoint například z nabídky **Start** → **Programy** → **Microsoft Office** → **Microsoft Office PowerPoint 2003**.
2. V pravé části pracovní plochy PowerPointu se zobrazí **Podokno úloh** s několika možnostmi otevření a založení prezentace. Klepněte na variantu **Šablony** → **V mém počítači...**



3. Zobrazí se další okno s názvem **Nová prezentace**, které obsahuje tři záložky. Klepněte na záložku **Šablony návrhu**, pod kterou naleznete seznamem návrhů šablon. Každá šablona obsahuje jiný grafický vzhled prezentace. Vyberte šablonu s názvem **Javor** a klepněte na **OK**.

4. Touto volbou návrhu šablony aktivujete první snímek prezentace. V **Podoknu úloh** PowerPointu vyberete rozvržení snímku, tj. v jaké části bude text, v jaké obrázek apod. Vzhledem k tomu, že budete v prezentaci chtít **úvodní snímek**, klepněte na levý horní čtvereček.

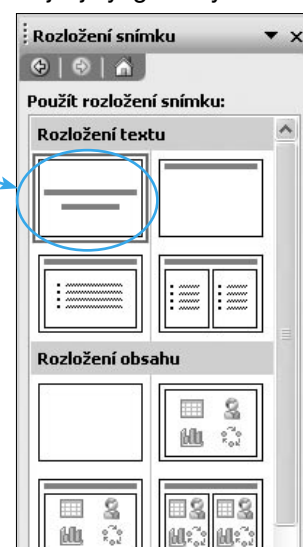
5. Nyní jste již konečně uvnitř samotné prezentace a můžete se věnovat tvorbě jejího obsahu. Největší výřez na obrazovce zabírá právě plocha jednoho (resp. aktuálního) snímku prezentace. Uvnitř této plochy se vyskytuje několik předefinovaných ploch s nápisem **Klepnutím vložíte nadpis**.

6. Klepněte do plochy s nápisem **Klepnutím vložíte nadpis** a napište text **Můj pes REX**. Všimněte si, že barva písma, jeho velikost i typ jsou již předem nastaveny. Podobně klepněte do podnadpisu a vepište například text **Představení čistokrevného šampiona**.

7. Tím je první snímek prezentace hotov. Nyní je tedy nutné aktivovat druhý snímek. Klepněte proto v hlavní nabídce PowerPointu na položku **Vložit** a poté na **Nový snímek**.

8. Tímto postupem vytváříte nový, v pořadí prezentace druhý snímek. V **Podoknu úloh** PowerPointu opět zvolíte, jaké bude mít tento snímek rozvržení. Nyní klepněte na druhý čtvereček zleva v první řadě shora.

9. Zobrazí se nový snímek s rozvržením textu podle zvolené předlohy. Doplňte do políček text podle předlohy.



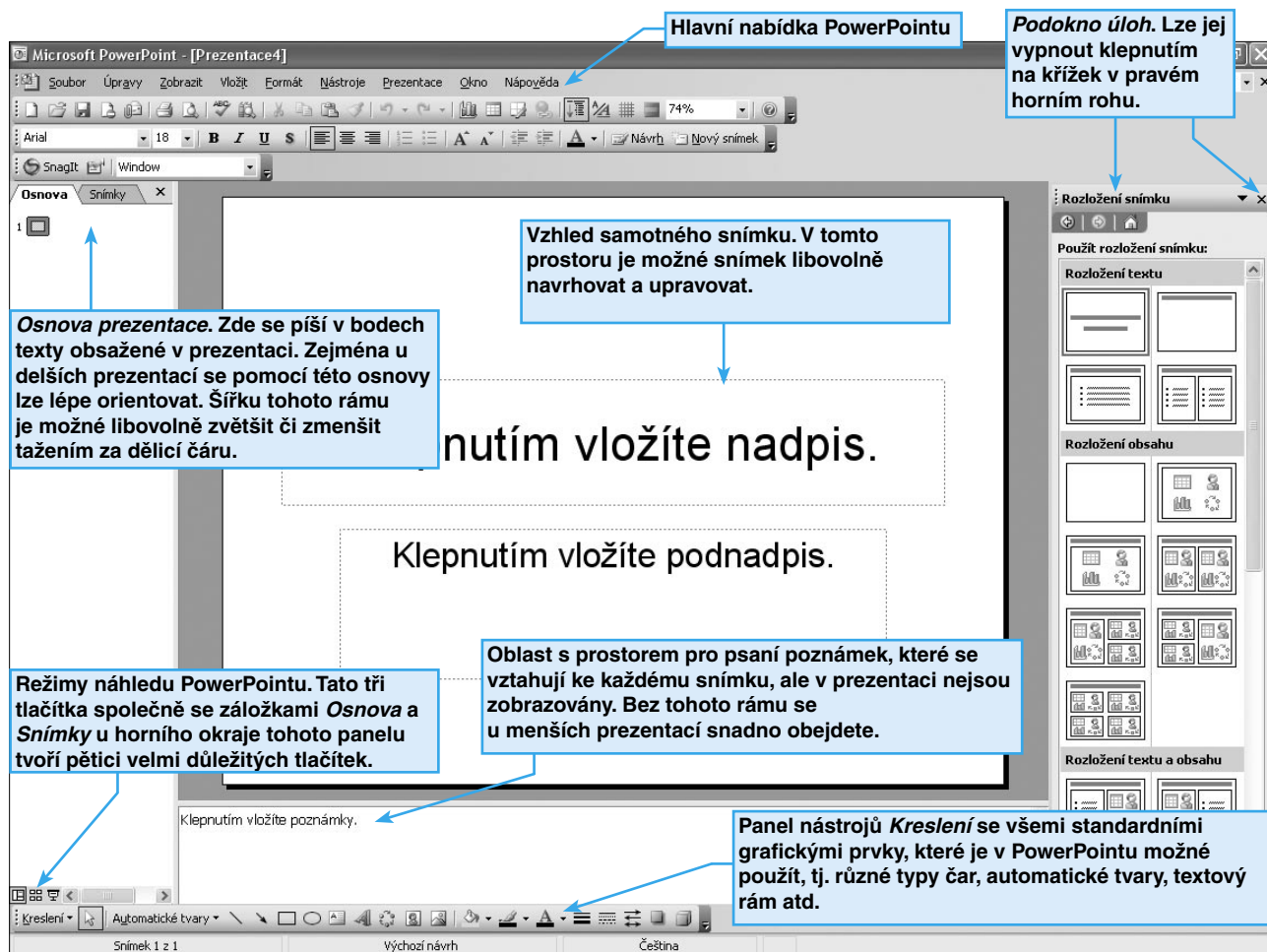


Při prezentaci je důležitý estetický a grafický vzhled – prezentace by měla být „přitažlivá“. K tomu je třeba, abyste každý snímek a objekty na něm dobře rozvrhli. Snímek může obsahovat prakticky jakýkoliv objekt – obrázek, textové okno, klipart, předdefinované tvary Office, tabulky, grafy, vzorce, organizační diagramy, trojrozměrný text WordArt a další. Okno se aktivuje vždy (resp. pokud to není v nastavení výslovně zakázáno), když chcete do vytvářené prezentace zařadit nový snímek. Rozvržení snímků je uspořádáno od snímku s nadpisem (vlevo nahoře) přes snímky s odrážkami, sloupci atd. V pravém dolním rohu okna je k dispozici prázdný snímek, po jehož zvolení se předpokládá vlastní rozvržení objektů na snímku.

Jakmile některé ze schémat **Rozložení snímku** vyberete a klepnete na ně, PowerPoint zobrazí vaši volbu na snímku. Nyní můžete začít pracovat na samotné prezentaci.

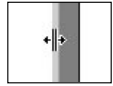
## Popis prostředí PowerPointu 2003

Po spuštění programu PowerPoint se zobrazí samotná pracovní plocha prostředí, rozdělená na čtyři větší části.



- Největším a zároveň nejdůležitějším výřezem na obrazovce je samotná plocha pro tvorbu a úpravu snímků prezentace. Zde se bude odehrávat většina textových a grafických prací na snímku.
- Levý sloupec je určen pro zobrazování osnovy snímků prezentace. Sem se automaticky vpisují názvy snímků a popisy položek snímků. Tato část má smysl zejména u delších prezentací, které jsou složeny z mnoha snímků. **Osnova** pomáhá v lepší orientaci, neboť tvůrce prezentace přesně ví, na jakém snímku se nachází jaký text. Z osnovy se lze přepnout přímo na libovolný snímek.
- Spodní výřez pod snímkem prezentace je určen pro poznámky vztahující se vždy k aktuálnímu snímku. Tyto informace jsou určeny spíše interně pro autora prezentace, v samotné prezentaci se nikdy nezobrazí.
- **Podokno úloh** - nabízí prostředí, ve kterém se můžete pohybovat v nabídkách úloh a postupů, které provází editaci vaší prezentace. Umožňuje vám i návrat k předchozím volbám a návrat k úvodní (výchozí) nabídce **Podokna úloh**.

Velikost jednotlivých výřezů lze poměrně snadno nastavit. Stačí se postavit na tučnou čáru, která odděluje jednotlivé oblasti, tak, aby se tvar myši změnil na oboustrannou černou šipku, poté stisknout levé tlačítko myši a táhnout požadovaným směrem. Stejným způsobem je možné se některé z oblastí úplně zbavit. Stačí, když čáru této oblasti přesunete zcela k okraji, a oblast tak nebude vidět – zmizí (její obsah ale zůstane zachován).



V horní části PowerPointu se nachází hlavní nabídka, která obsahuje všechny položky a funkce PowerPointu. Pod ní jsou panely nástrojů **Standardní** a **Formát**. Počet zobrazených panelů nástrojů je možné změnit klepnutím na **Zobrazit > Panely nástrojů** a zde vybrat ty panely, které mají či nemají být zobrazeny na pracovní ploše. Ve spodní části PowerPointu se podobně jako v ostatních programech Office zobrazuje panel nástrojů **Kreslení**, který je pro PowerPoint velmi důležitý. Posledním řádkem je stavový řádek, který informuje uživatele o tom, kolik snímků celkem prezentace obsahuje, na kolikátém snímku právě stojíme, jaká byla vybrána šablona návrhu prezentace apod.

## Režimy zobrazení snímků

V levé spodní části PowerPointu si můžete všimnout trojice malých tlačítek a v levé horní části dvojice záložek, kterými je možné přepnout do jiného způsobu zobrazení. V každém z uvedených způsobů zobrazení je některá část pracovní plochy PowerPointu zdůrazněna a jiná potlačena.

**Zobrazení v režimu *Osnova* potlačí rám s grafikou snímků a prioritně zobrazí osnovu.**

**Zobrazení *snímků* je výhodný způsob zobrazení, ve kterém dominantní část plochy zabírá snímek.**

**Normální zobrazení – zobrazí prezentaci včetně výřezu s osnovou a výřezu s poznámkami.**

**Řazení snímků – tento způsob ve zmenšeném náhledu zobrazí několik snímků tak, jak jdou za sebou.**

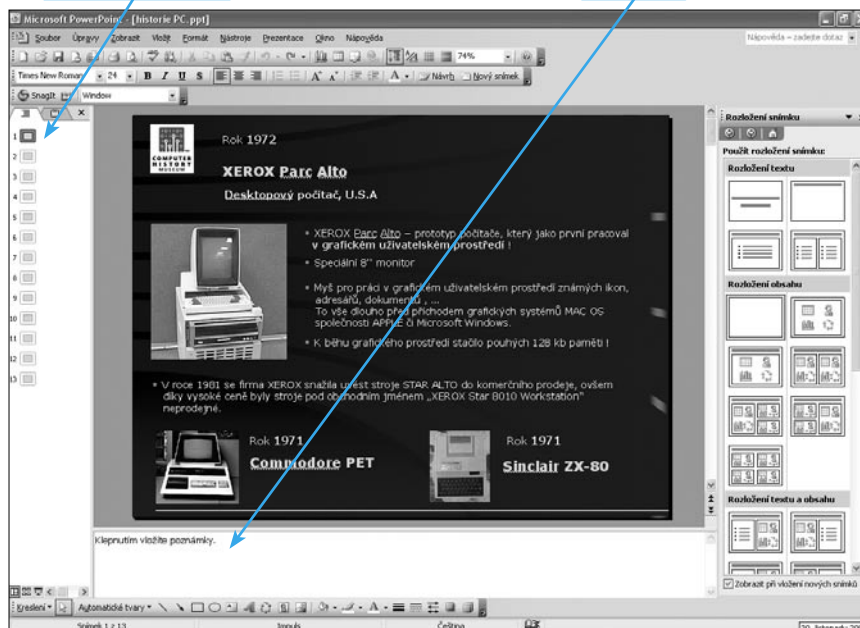
**Prezentace – aktivuje, resp. spustí prezentaci od toho snímku, na kterém právě stojíte.**

Každý režim zobrazení je vhodný pro jiný typ operací v PowerPointu. Například pro práci se samotným snímkem je nevhodnější **Normální zobrazení** – v tomto režimu jsou k dispozici všechny potřebné informace a snímek tvoří dominantní plochu. Naopak pro kontrolu kontinuitnosti a návaznosti textu je dobrý režim **Osnovy**, ve kterém je možné pohodlně prohlédnout všechny textové údaje, které prezentace obsahuje. Pro přehled řazení snímků za sebou, včetně náhledů na časování snímků je vhodný režim **Zobrazit řazení snímků**.

Na následujících obrázcích bude jedna prezentace (resp. jeden konkrétní snímek) zobrazena všemi čtyřmi způsoby.

## NORMÁLNÍ ZOBRAZENÍ

Plocha v **Normálním zobrazení** je rozdělena na čtyři části, přičemž dominantní část zabírá náhled na snímek. Vidět je ale i část pro **Osnovu** či **Snímky** a ve spodní části prostor pro **Poznámky** k danému snímku.





## NASTAVENÍ EFEKTŮ V PREZENTACI

V předchozích kapitolách byla popsána základní tvorba snímku. Již tedy umíte do snímku vkládat text formou textového pole, umíte snímek obohatit obrázkem, grafem či tabulkou. Zatímco uvedené operace jsou i v ostatních programech balíku MS Office 2003 podobné, nyní budou popsány takové operace a funkce, které lze provádět pouze v PowerPointu. Jedná se o nastavení takzvaných efektů.

Efekty jsou v prezentaci používány proto, aby ji po spuštění ztraktivily a učinily ji pro posluchače prezentace poutavější. Jistě bude pro posluchače například zajímavější, pokud budou texty v průběhu výkladu postupně přijíždět jakoby z okraje snímku, než kdyby se snímky pouze stroze zobrazovaly tak, jak jdou za sebou. Souhrnně řečeno, efekty jsou každopádně užitečné a mohou přispět ke zvýšení pozornosti posluchače v průběhu prezentace. Nic se ale nemá přehánět, a proto i velké množství použitých efektů může z jinak seriózní prezentace vytvořit úsměvnou show.

PowerPoint 2003 je konstruován tak, že obecně nabízí 13 jednoduchých, 9 pokročilých a 11 složitých základních schémat efektů (uspořádaných do skupin), z nichž každý může, nebo nemusí mít další rozšiřující podefekty. Obecně je jedno, na jaký typ objektu je efekt použit. PowerPoint nerozlišuje, zda bude například efekt blikání použit na text, obrázek nebo graf. To je velká výhoda, protože je možné na každý objekt použít jiný efekt nezávisle na ostatních objektech.

## Základní efekty - panel nástrojů Efekty animace

Efekty animace se po aktivaci zobrazují v **Podoknu úloh**. Jsou rozděleny na základní a rozšířené a jsou přehledně uspořádány ve skupinách.

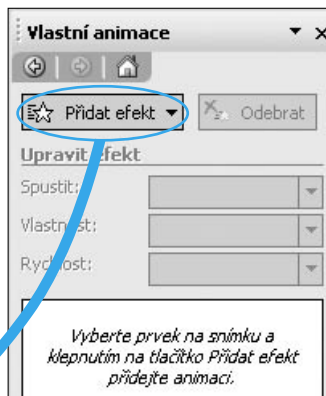
### 1. Základní schémata efektů animace

Všechny základní efekty se nachází v **Podokně úloh** pod základními schémata **Efektů animace**. Tato schémata můžete v **Podokně úloh** aktivovat klepnutím na ikonu hvězdy nebo pomocí hlavní nabídky volbou **Prezentace** → **Schémata animace**...

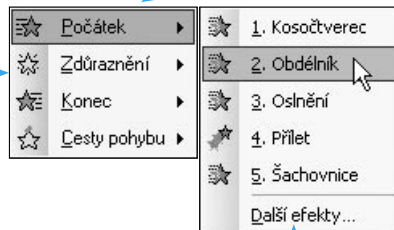
### 2. Rozšířená nabídka efektů animace

K podrobnějším volbám a nastavením efektů animace se dostanete buďto pomocí hlavní nabídky volbou **Prezentace** → **Vlastní animace**... nebo označením objektu, kterému má být efekt animace přiřazen prostřednictvím pravého tlačítka myši. Z nabídky pak vyberete položku **Vlastní animace**...

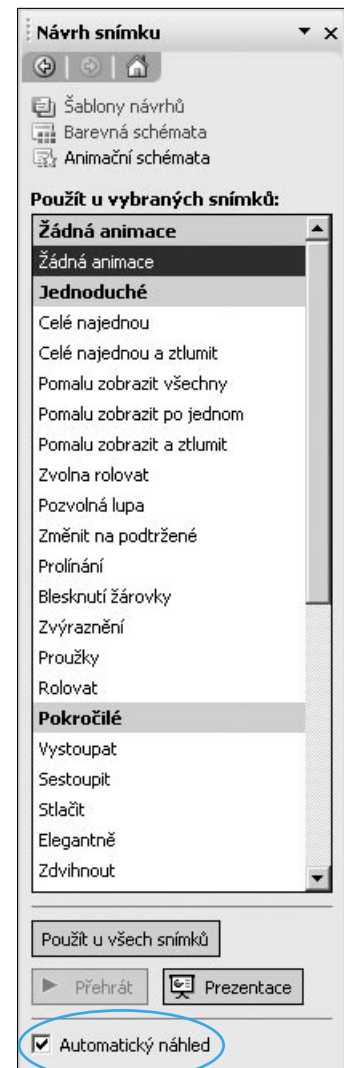
V obou případech máte ve spodní části **Podokna úloh** k dispozici řadu dalších ovládacích prvků. Je-li např. aktivována volba **Automatický náhled**, efekt animace se u daného objektu, kterému je přidán, ihned - přímo na snímku zobrazí. Máte tak možnost pohodlně sledovat vizuální stav a vhodnost vámi volených efektů.



Při přidávání rozšířených efektů animace vybíráte parametry zobrazení efektu na **Počátku** zobrazení objektu, dále **Zdůraznění** efektu při jeho zobrazení, efekt **Konce** zobrazení objektu a popř. jeho **Cesty pohybu** po snímku.



V případě, že vám nepostačuje základní paleta animací, máte možnost výběru z **Dalších efektů**...



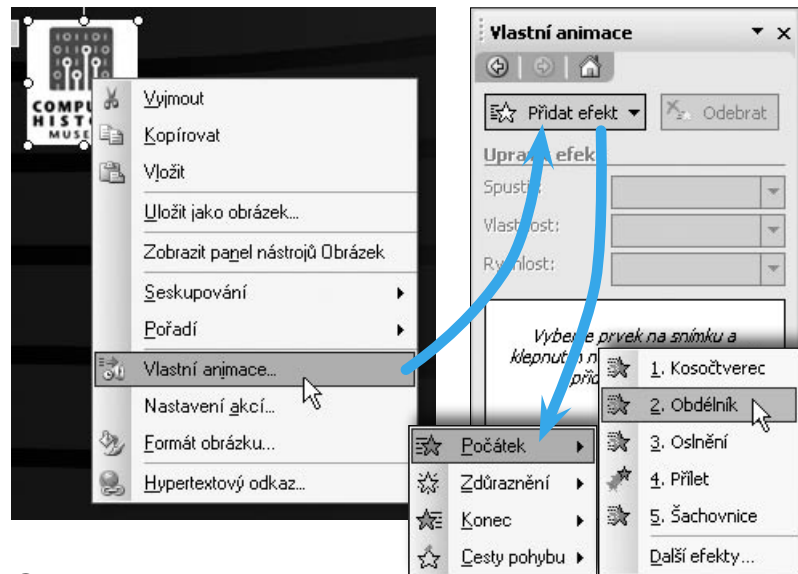


## Příloha II - Seznam efektů PowerPointu

Každému objektu na snímku prezentace je možné přiřadit efekt, pomocí kterého se objekt na snímku zobrazí (tj. může přiletět, prolnout, rotovat apod.).

Do okna se seznamem všech dostupných efektů se dostanete následovně:

1. Klepněte na objekt jednou pravým tlačítkem myši.
2. V zobrazené nabídce zvolte položku **Vlastní animace**.
3. V pravé části prostředí PowerPointu se zobrazí **Podokno úloh** v režimu přidávání efektů animace.



### ZÁKLADNÍ EFEKTY ANIMACE

Druh animace	Efekt	Stručný popis animace
Bez efektu	bez rozšířeného efektu	Zobrazí celý objekt najednou.
Počátek	Kosočtverec Obdélník Oslnění Přilet Šachovnice Další efekty...	Objekt se objeví - „prolne“ ve tvaru kosočtverce. Objekt se objeví - „prolne“ ve tvaru obdélníka. Objekt se objeví - „prolne“ ve tvaru rolety. Objekt „přiletí“ na snímek ze zvoleného směru. Objekt se objeví - „prolne“ ve tvaru šachovnice. Rozšířená paleta efektů.
Zdůraznění	Otáčení Změna řezu písma Změna velikosti písma Změnit písmo Zvětšit a zmenšit Další efekty...	Otáčení objektu kolem své osy. Změna písma na tučné, kurzívu či podtržené. Změna velikosti písma (v %). Změna typu písma. Zvětšování či zmenšování objektu. Rozšířená paleta efektů.
Konec	Kosočtverec Obdélník Odlétnout Oslnění Šachovnice Další efekty...	Objekt zmizí - „prolne“ ve tvaru kosočtverce. Objekt zmizí - „prolne“ ve tvaru obdélníka. Objekt ze snímku odlétne ve zvoleném směru. Objekt zmizí - „prolne“ ve tvaru rolety. Objekt zmizí - „prolne“ ve tvaru šachovnice. Rozšířená paleta efektů.
Cesty pohybu	Doleva Dolů Doprava Nahoru Uhlopříčka dolů doprava Uhlopříčka nahoru doprava Nakreslit vlastní cestu Další cesty pohybu	Objekt se přesune po trase doleva. Objekt se přesune po trase dolů. Objekt se přesune po trase doprava. Objekt se přesune po trase nahoru. Objekt se přesune po uhlopříčce. Objekt se přesune po uhlopříčce. Pohyb objektu po vlastní trase. Rozšířená paleta efektů.

Kromě základních efektů animace je možno použít i rozšířenou paletu efektů. Možností a kombinací je spousta, vzhledem k četnosti těchto efektů jsou však uvedeny pouze náhledy na panely s jejich seznamem.